

16 AOUT 2016

Destinataire :

☐ Attribution

☐ Info

Copie :

PREFET DES BOUCHES-DU-RHONE

PREFECTURE

Direction des Collectivités Locales,
de l'Utilité Publique et de l'Environnement
Bureau des Installations et Travaux Réglementés
pour la Protection des Milieux
Dossier suivi par : M ARGUIMBAU
Tél. : 04.84.35.42.68
N°104-2016 PC

Marseille le,

18 JUIL. 2016

ARRÊTÉ

**portant prescriptions complémentaires dans le cadre de la mise à jour des conditions
d'exploitation du centre de VHU de la société PURFER à Marseille (11ème) et portant
obtention d'un agrément des installations de dépollution et de démontage des VHU au titre de
l'arrêté ministériel du 2 mai 2012**

**LE PRÉFET DE LA RÉGION PROVENCE, ALPES, CÔTE D'AZUR,
PRÉFET DE LA ZONE DE DEFENSE ET DE SECURITE SUD,
PRÉFET DES BOUCHES-DU-RHÔNE,**

Vu le code de l'environnement et notamment son titre 1^{er} du livre V

Vu les articles R 512-31 à R 512-33 du Code de l'Environnement, relatifs au changement ou modifications des installations

Vu l'article L 516-1 du Code de l'Environnement, relatif à la constitution des garanties financières

Vu les articles R 516-1 et R 516-2 du Code de l'Environnement, relatifs à la constitution des garanties financières

Vu l'arrêté du 02 mai 2012 relatif aux agréments des exploitants des centres VHU et aux agréments des exploitants des installations de broyage de véhicules hors d'usage

Vu l'article 3 de l'arrêté ministériel du 31 mai 2012 fixant la liste des installations classées soumises à l'obligation de constitution des garanties financière

Vu l'arrêté ministériel du 31 mai 2012 relatif aux modalités de détermination et d'actualisation du montant des garanties financières pour la mise en sécurité des installations classées et des garanties additionnelles en cas de mise en œuvre de mesures de gestion de la pollution des sols et des eaux souterraines

Vu l'arrêté ministériel du 31 juillet 2012 relatif aux modalités de constitution de garanties financières prévues aux articles R. 516-1 et suivants du code de l'environnement

Vu l'arrêté préfectoral n°16-1980 en date du 19 juin 1981 autorisant la société OTTO-LAZAR à exploiter un atelier de stockage et de récupération de métaux

Vu le récépissé de changement d'exploitant en date du 19 novembre 1985 au profit de la société METALINOR

Vu le récépissé de changement d'exploitant en date du 23 septembre 1988 au profit de la société AFFICUIVRE

Vu le récépissé de changement d'exploitant en date du 26 octobre 1989 au profit de la société A. Robert LLORENS

Vu la demande de changement d'exploitant et de modification des conditions d'exploitation déposée par la société PURFER en date du 11 mars 2016

Vu les propositions de calcul du montant des garanties financières déposées par la société PURFER en date du 11 mars 2016 et complétées par courrier en date du 5 avril 2016

Vu la demande d'agrément pour l'exploitation d'un centre VHU déposée par la société PURFER en date du 11 mars 2016

Vu le rapport et les propositions des services de la Direction Régionale de l'Environnement, de l'Aménagement et du Logement en date du 17 mai 2016,

Vu l'avis du conseil départemental de l'environnement et des risques sanitaires et technologiques en date du 15 juin 2016,

Vu le courriel de la société PURFER en date du 7 juillet 2016

Considérant que les modifications des conditions d'exploitation demandées par la société PURFER pour l'établissement situé 35 boulevard de la Barasse à Marseille 11^{ème} ne constituent pas une modification substantielle des conditions d'exploitation

Considérant qu'en vertu de l'article R.512-31 du code de l'environnement, des arrêtés complémentaires peuvent être pris sur proposition de l'Inspection des Installations Classées, après avis du Conseil Départemental de l'Environnement, des Risques Sanitaires et Technologiques, afin de fixer des prescriptions additionnelles pour protéger les intérêts visés par l'article L. 511-1 du Code de l'Environnement,

Sur proposition du Secrétaire Général de la Préfecture des Bouches du Rhône,

ARRÊTE

TITRE 1 - PORTÉE DE L'AUTORISATION ET CONDITIONS GÉNÉRALES

CHAPITRE 1.1 BÉNÉFICIAIRE ET PORTÉE DE L'AUTORISATION

Article 1.1.1. Exploitant titulaire de l'autorisation

La société PURFER dont le siège social est situé RD 147 Quartier de la Gare - 69780 SAINT-PIERRE-DE-CHANDIEU est autorisée, sous réserve du respect des prescriptions du présent arrêté, à poursuivre l'exploitation sur le territoire de la commune de Marseille (13011), au 35 boulevard de la Barasse, des installations détaillées dans les articles suivants.

Article 1.1.2. Modifications et compléments apportés aux prescriptions des actes antérieurs

Les prescriptions de l'arrêté préfectoral n°16-1980 du 1981 sont supprimées à l'exception du premier alinéa de l'article 1 autorisant l'exploitation.

Article 1.1.3. Installations non visées par la nomenclature ou soumises à déclaration ou soumises à enregistrement

Les prescriptions du présent arrêté s'appliquent également aux autres installations ou équipements exploités dans l'établissement, qui, mentionnés ou non dans la nomenclature, sont de nature par leur proximité ou leur connexité avec une installation soumise à autorisation à modifier les dangers ou inconvénients de cette installation.

Les dispositions des arrêtés ministériels existants relatifs aux prescriptions générales applicables aux installations classées soumises à déclaration sont applicables aux installations classées soumises à déclaration incluses dans l'établissement dès lors que ces installations ne sont pas régies par le présent arrêté préfectoral d'autorisation.

Les dispositions des arrêtés ministériels existants relatifs aux prescriptions générales applicables aux installations classées soumises à enregistrement sont applicables aux installations classées soumises à enregistrement incluses dans l'établissement dès lors que ces prescriptions générales ne sont pas contraires à celles fixées dans le présent arrêté.

Article 1.1.4. Agrément des installations Agrément N° 1300057 D

Article 1.1.4.1. Objet de l'agrément

La société PURFER dont le siège social est situé RD 147 Quartier de la Gare - 69780 SAINT-PIERRE-DE-CHANDIEU est agréée, sous réserve du respect des prescriptions mentionnées dans le cahier des charges annexé au présent arrêté, pour effectuer la dépollution et le démontage de véhicules hors d'usage (VHU) dans son établissement situé 35 boulevard de la Barasse à Marseille (13011).

La société PURFER est tenue d'afficher de façon visible à l'entrée de son installation son numéro d'agrément et la date de fin de validité de celui-ci.

La société PURFER est tenue de faire réaliser dans un délai de 3 mois à compter de la mise en service de l'activité de dépollution de VHU, la vérification de la conformité de l'installation aux dispositions du cahier des charges annexé au présent arrêté, établi par un organisme tiers accrédité conformément aux dispositions de l'article 2 de l'arrêté du 2 mai 2012. Le rapport de vérification sera transmis dès réception à l'inspection des installations classées,

Article 1.1.4.2. Durée de validité

L'agrément est délivré pour une durée de 6 ans à compter de la date de notification du présent arrêté.

CHAPITRE 1.2 NATURE DES INSTALLATIONS

Article 1.2.1. Liste des installations concernées par une rubrique de la nomenclature des installations classées

Rubrique	Désignation des activités	Niveau d'activité	Régime
2713-1	Installation de transit, regroupement ou tri de métaux ou de déchets de métaux non dangereux, d'alliage de métaux ou de déchets d'alliage de métaux non dangereux, à l'exclusion des activités et installations visées aux rubriques 2710, 2711 et 2712. La surface étant : 1. Supérieur ou égal à 1000 m ²	Surface occupée par l'activité : 8 000 m ²	A
2718-1	Installation de transit, regroupement ou tri de déchets dangereux ou de déchets contenant les substances dangereuse ou préparations dangereuses mentionnées à l'article R. 511-10 du code de l'environnement, à l'exclusion des installations visées aux rubriques 2710, 2711, 2712, 2717, 2719 et 2793. La quantité de déchets susceptible d'être présente dans l'installation étant : 1. Supérieure ou égale à 1 t	Stockage de batteries : 40 t	A
2791-1	Installation de traitement de déchets non dangereux à l'exclusion des installations visées aux rubriques 2720, 2760, 2771, 2780, 2781 et 2782. La quantité de déchets traités étant : 1. Supérieure ou égale à 10 t/j	Cisailage et découpe de métaux : 105 t/j	A
2712-1b	Installation d'entreposage, dépollution, démontage ou découpage de véhicules hors d'usage ou de différents moyens de transports hors d'usage. 1. Dans le cas de véhicules terrestres hors d'usage, la surface de l'installation étant : b) supérieure ou égale à 100 m ² et inférieure à 30 000 m ²	Surface occupée par l'activité : 1 000 m ²	E
2710-1b	Installations de collecte de déchets apportés par le producteur initial de ces déchets : 1. Collecte de déchets dangereux : La quantité de déchets susceptible d'être présente dans l'installation étant :	Collecte de batteries Capacité de stockage < 7 tonnes	DC

	b) Supérieure ou égale à 1 tonne et inférieure à 7 tonnes		
2710-2c	Installations de collecte de déchets apportés par le producteur initial de ces déchets : 2. Collecte de déchets non dangereux : Le volume de déchets susceptible d'être présent dans l'installation étant : c) Supérieur ou égal à 100 m ³ et inférieur à 300 m ³	Collecte de déchets de métaux Capacité de stockage : 200 m ³	DC

AS (Autorisation avec Servitudes d'utilité publique), A (autorisation), E (Enregistrement), D (Déclaration), C (soumis au contrôle périodique prévu par l'article L 512-11 du CE)

Article 1.2.2. Situation de l'établissement

Le site concerné, d'une superficie totale de 8 860 m², occupe les parcelles cadastrales suivantes :

Parcelle	Adresse	Surface (m ²)
862C61 (Partiellement)	35 Boulevard de la Barasse	3 568
862C63	35 Boulevard de la Barasse	5 292
TOTAL		8 860

Un plan du site est annexé au présent arrêté.

Article 1.2.3. Description des activités autorisées

Les principales activités de l'établissement sont :

- Collecte, tri transit et regroupement de métaux ferreux et non ferreux
- Collecte, tri transit et regroupement de batteries
- Cisaillage et découpe de métaux
- Collecte, tri transit et regroupement de VHU
- Dépollution de VHU

Article 1.2.4. Descriptions des installations autorisées

Le site exploité est composé de :

Un bâtiment d'exploitation de 3 150 m²

Trois bâtiments administratifs de 56 m², 18 m² et 218 m²

Une plateforme d'activité extérieure de 5 382 m²

Un forage

Article 1.2.5. Conformité aux dossiers

Les installations et leurs annexes, objet du présent arrêté, sont disposées, aménagées et exploitées conformément aux plans et données techniques contenus dans les différents dossiers déposés par l'exploitant. En tout état de cause, elles respectent par ailleurs les dispositions du présent arrêté, des arrêtés complémentaires et les réglementations autres en vigueur.

CHAPITRE 1.3 DURÉE DE L'AUTORISATION

Article 1.3.1. Durée de l'autorisation

L'arrêté d'autorisation cesse de produire effet lorsque, sauf cas de force majeure, l'installation n'a pas été mise en service dans le délai de trois ans ou lorsque l'exploitation a été interrompue pendant plus de deux années consécutives.

CHAPITRE 1.4 GARANTIES FINANCIÈRES

Article 1.4.1. *Objet des garanties financières*

Les garanties financières définies dans le présent arrêté s'appliquent pour les activités visées au chapitre I.2 qui relèvent, conformément à l'article R.516-1 5° du code de l'environnement et à l'arrêté du 31 mai 2012, de la liste des installations classées soumises à l'obligation de constitution des garanties financière.

Article 1.4.2. *Montant des garanties financières*

Le montant des garanties financières est de 51 430 € (Cinquante et un mille quatre cent trente euros) TTC.

Il a été défini selon la méthode forfaitaire définie dans l'arrêté ministériel du 31 mai 2012 en prenant en compte un indice TP01 base 2010 paru au JO du 30/09/2015 et un taux de TVA de 20%.

Il est basé sur une quantité maximale de déchets pouvant être entreposés sur le site définie à l'article 5.1.3 du présent arrêté.

Article 1.4.3. *Etablissement des garanties financières*

Conformément à l'article R.516-1 du code de l'environnement, l'exploitant autorisé à l'article 1.1.1 du présent arrêté n'a pas l'obligation de constituer ces garanties financières dans la mesure où le montant des garanties financières définies à l'article 1.4.2 est inférieur à 100 000€TTC.

Article 1.4.4. *Actualisation des garanties financières*

L'exploitant est tenu d'actualiser le montant des garanties financières et en atteste auprès du Préfet tous les 5 ans en appliquant la méthode d'actualisation précisée à l'annexe II de l'arrêté ministériel du 31 mai 2012 au montant de référence pour la période considérée. L'exploitant transmet avec sa proposition la valeur datée du dernier indice public TP01 base 2010 et la valeur du taux de TVA en vigueur à la date de la transmission.

Article 1.4.5. *Modification du montant des garanties financières*

L'exploitant informe le préfet, dès qu'il en a connaissance, de tout changement des conditions d'exploitation conduisant à une modification du montant des garanties financières.

Article 1.4.6. *Appel des garanties financières*

En cas de défaillance de l'exploitant, le Préfet peut faire appel aux garanties financières :

- lors d'une intervention en cas d'accident ou de pollution mettant en cause directement ou indirectement les installations soumises à garanties financières,
- ou pour la mise sous surveillance et le maintien en sécurité des installations soumises à garanties financières lors d'un événement exceptionnel susceptible d'affecter l'environnement.
- pour la mise en sécurité de l'installation s en application des dispositions mentionnées à l'article R. 512-39-1 (ou R.512-46-25 pour l'enregistrement) du code de l'environnement..
- pour la remise en état du site suite à une pollution qui n'aurait pu être traité avant la cessation d'activité.

Le préfet appelle et met en oeuvre les garanties financières en cas de non exécution des obligations ci-dessus :

- soit après mise en jeu de la mesure de consignation prévue à l'article L. 171-8 du code de l'environnement, c'est-à-dire lorsque l'arrêté de consignation et le titre de perception rendu exécutoire ont été adressés à l'exploitant mais qu'ils sont restés partiellement ou totalement infructueux ;
- soit en cas d'ouverture d'une procédure de liquidation judiciaire à l'encontre de l'exploitant ;
- soit en cas de disparition de l'exploitant personne morale par suite de sa liquidation amiable ou judiciaire ou du décès de l'exploitant physique.

Article 1.4.7. *Levée de l'obligation de garanties financières*

L'obligation de garanties financières est levée à la cessation d'exploitation des installations nécessitant la mise en place des garanties financières, et après que les travaux couverts par les garanties financières ont été normalement réalisés.

Ce retour à une situation normale est constaté, dans le cadre de la procédure de cessation d'activité prévue aux articles R. 512-39-1 à R. 512-39-3 et R. 512-46-25 à R. 512-46-27 par l'inspection de l'environnement qui établit un procès-verbal constatant la réalisation des travaux.

L'obligation de garanties financières est levée par arrêté préfectoral après consultation des maires des communes intéressées.

En application de l'article R. 516-5 du code de l'environnement, le préfet peut demander la réalisation, aux frais de l'exploitant, d'une évaluation critique par un tiers expert des éléments techniques justifiant la levée de l'obligation de garanties financières.

CHAPITRE 1.5 MODIFICATIONS ET CESSATION D'ACTIVITÉ

Article 1.5.1. Porter à connaissance

Toute modification apportée par le demandeur aux installations, à leur mode d'utilisation ou à leur voisinage, et de nature à entraîner un changement notable des éléments du dossier de demande d'autorisation, est portée avant sa réalisation à la connaissance du Préfet avec tous les éléments d'appréciation.

Article 1.5.2. Equipements abandonnés

Les équipements abandonnés ne doivent pas être maintenus dans les installations. Toutefois, lorsque leur enlèvement est incompatible avec les conditions immédiates d'exploitation, des dispositions matérielles interdiront leur réutilisation afin de garantir leur mise en sécurité et la prévention des accidents.

Article 1.5.3. Transfert sur un autre emplacement

Tout transfert sur un autre emplacement des installations réglementées par le présent arrêté nécessite une nouvelle demande d'autorisation ou d'enregistrement ou déclaration.

Article 1.5.4. Changement d'exploitant

Dans le cas où l'établissement change d'exploitant, le successeur fait la déclaration au Préfet dans le mois qui suit la prise en charge de l'exploitation.

Dans l'hypothèse où l'établissement relèverait toujours des dispositions de l'article R516-1 du code de l'environnement relatif aux garanties financières lors du changement d'exploitant, la demande d'autorisation de changement d'exploitant est soumise à autorisation. Le nouvel exploitant adresse au préfet les documents établissant ses capacités techniques et financières, et le cas échéant, l'acte attestant de la constitution de ses garanties financières.

Article 1.5.5. Cessation d'activité

Sans préjudice des mesures de l'article R. 512-74 du code de l'environnement, pour l'application des articles R. 512-39-1 à R. 512-39-5, lorsqu'une installation classée est mise à l'arrêt définitif, l'exploitant notifie au préfet la date de cet arrêt trois mois au moins avant celui-ci.

La notification prévue ci-dessus indique les mesures prises ou prévues pour assurer, dès l'arrêt de l'exploitation, la mise en sécurité du site. Ces mesures comportent notamment :

- l'évacuation ou l'élimination des produits dangereux, et, pour les installations autres que les installations de stockage de déchets, celle des déchets présents sur le site ;
- des interdictions ou limitations d'accès au site ;
- la suppression des risques d'incendie et d'explosion ;
- la surveillance des effets de l'installation sur son environnement.

En outre, l'exploitant place le site de l'installation dans un état tel qu'il ne puisse porter atteinte aux intérêts mentionnés à l'article L. 511-1 et qu'il permette un usage futur du site déterminé selon le(s) usage(s) prévu(s) au premier alinéa du présent article.

CHAPITRE 1.6 RÉGLEMENTATION

Article 1.6.1. Réglementation applicable

Sans préjudice de la réglementation en vigueur, sont notamment applicables à l'établissement les prescriptions qui le concernent des textes cités ci-dessous :

- Arrêté du 23/01/97 relatif à la limitation des bruits émis dans l'environnement par les installations classées pour la protection de l'environnement
- Arrêté du 29 février 2012 modifié fixant le contenu des registres mentionnés aux articles R. 541-43 et R. 541-46 du code de l'environnement ;
- Arrêté du 31/05/12 fixant la liste des installations classées soumises à l'obligation de constitution de garanties financières en application du 5° de l'article R. 516-1 du code de l'environnement
- Arrêté du 02/05/12 relatif aux agréments des exploitants des centres VHU et aux agréments des exploitants des installations de broyage de véhicules

Article 1.6.2. Respect des autres législations et réglementations

Les dispositions de cet arrêté préfectoral sont prises sans préjudice des autres législations et réglementations applicables, et notamment le code minier, le code civil, le code de l'urbanisme, le code du travail et le code général des collectivités territoriales, la réglementation sur les équipements sous pression et des schémas, plans et autres documents d'orientation et de planification approuvés.

Les droits des tiers sont et demeurent expressément réservés.

La présente autorisation ne vaut pas permis de construire.

TITRE 2 – GESTION DE L'ÉTABLISSEMENT

CHAPITRE 2.1 EXPLOITATION DES INSTALLATIONS

Article 2.1.1. Objectifs généraux

L'exploitant prend toutes les dispositions nécessaires dans la conception l'aménagement, l'entretien et l'exploitation des installations pour :

- limiter le prélèvement et la consommation d'eau ;
- limiter les émissions de polluants dans l'environnement ;
- respecter les valeurs limites d'émissions pour les substances polluantes définies ci-après
- la gestion des effluents et déchets en fonction de leurs caractéristiques, ainsi que la réduction des quantités rejetées ;
- prévenir en toutes circonstances, l'émission, la dissémination ou le déversement, chroniques ou accidentels, directs ou indirects, de matières ou substances qui peuvent présenter des dangers ou inconvénients pour la commodité de voisinage, pour la santé, la sécurité, la salubrité publiques, pour l'agriculture, pour la protection de la nature, de l'environnement et des paysages, pour l'utilisation rationnelle de l'énergie ainsi que pour la conservation des sites et des monuments ainsi que des éléments du patrimoine archéologique.

Article 2.1.2. Horaires de fonctionnement

Les horaires de fonctionnement de l'établissement sont les suivants :

Du lundi au vendredi, de 07h30 à 17h00.

Article 2.1.3. Consignes d'exploitation

L'exploitant établit des consignes d'exploitation pour l'ensemble des installations comportant explicitement les vérifications à effectuer, en conditions d'exploitation normale, en périodes de démarrage, de dysfonctionnement ou d'arrêt momentané de façon à permettre en toutes circonstances le respect des dispositions du présent arrêté.

L'exploitation se fait sous la surveillance de personnes nommément désignées par l'exploitant et ayant une connaissance des dangers des produits stockés ou utilisés dans l'installation.

CHAPITRE 2.2 RÉSERVES DE PRODUITS OU MATIÈRES CONSOMMABLES

Article 2.2.1. Réserves de produits

L'établissement dispose de réserves suffisantes de produits ou matières consommables utilisés de manière courante ou occasionnelle pour assurer la protection de l'environnement tels que produits de neutralisation, liquides inhibiteurs, produits absorbants...

CHAPITRE 2.3 INTÉGRATION DANS LE PAYSAGE

Article 2.3.1. Propreté

L'exploitant prend les dispositions appropriées qui permettent d'intégrer l'installation dans le paysage. L'ensemble des installations est maintenu propre et entretenu en permanence.

L'exploitant prend les mesures nécessaires afin d'éviter la dispersion sur les voies publiques et les zones environnantes de poussières, papiers, boues, déchets, ... Des dispositifs d'arrosage, de lavage de roues, ... sont mis en place en tant que de besoin.

Article 2.3.2. Esthétique

Les abords de l'installation, placés sous le contrôle de l'exploitant sont aménagés et maintenus en bon état de propreté (peinture, poussières, envols...). Les émissaires de rejet et leur périphérie font l'objet d'un soin particulier (plantations, engazonnement,...).

CHAPITRE 2.4 DANGER OU NUISANCE NON PRÉVENU

Article 2.4.1. Danger ou nuisance non prévu

Tout danger ou nuisance non susceptible d'être prévenu par les prescriptions du présent arrêté est immédiatement porté à la connaissance du Préfet par l'exploitant.

CHAPITRE 2.5 INCIDENTS OU ACCIDENTS

Article 2.5.1. Déclaration et rapport

L'exploitant est tenu à déclarer dans les meilleurs délais à l'inspection de l'environnement les accidents ou incidents survenus du fait du fonctionnement de son installation qui sont de nature à porter atteinte aux intérêts mentionnés à l'article L. 511-1 du code de l'environnement.

Un rapport d'accident ou, sur demande de l'inspection de l'environnement, un rapport d'incident est transmis par l'exploitant à l'inspection de l'environnement. Il précise notamment les circonstances et les causes de l'accident ou de l'incident, les effets sur les personnes et l'environnement, les mesures prises ou envisagées pour éviter un accident ou un incident similaire et pour en pallier les effets à moyen ou long terme.

Ce rapport est transmis sous 15 jours à l'inspection de l'environnement.

CHAPITRE 2.6 RÉCAPITULATIF DES DOCUMENTS TENUS À LA DISPOSITION DE L'INSPECTION

Article 2.6.1. Récapitulatif des documents tenus à la disposition de l'inspection

L'exploitant établit et tient à jour un dossier comportant les documents suivants :

- le dossier de porter à connaissance du 11 mars 2016 visé ci-dessus,
- les plans tenus à jour
- les récépissés de déclaration et les prescriptions générales, en cas d'installations soumises à déclaration non couvertes par un arrêté d'autorisation,
- les arrêtés préfectoraux associés aux enregistrements et les prescriptions générales ministérielles, en cas d'installations soumises à enregistrement non couvertes par un arrêté d'autorisation,

- les arrêtés préfectoraux relatifs aux installations soumises à autorisation, pris en application de la législation relative aux installations classées pour la protection de l'environnement,
- tous les documents, enregistrements, résultats de vérification et registres répertoriés dans le présent arrêté ; ces documents peuvent être informatisés, mais dans ce cas des dispositions doivent être prises pour la sauvegarde des données.

Ce dossier est tenu en permanence à la disposition de l'inspection de l'environnement sur le site.

Les documents visés dans le dernier alinéa ci-dessus sont tenus à la disposition de l'inspection de l'environnement sur le site durant 5 années au minimum.

CHAPITRE 2.7 RÉCAPITULATIF DES DOCUMENTS À TRANSMETTRE À L'INSPECTION

Article 2.7.1. Récapitulatif des documents à transmettre à l'inspection

L'exploitant transmet à l'inspection les documents suivants :

Articles	Documents à transmettre	Transmission
1.6.6	Notification de mise à l'arrêt définitif	3 mois avant la date de cessation d'activité
1.1.4.1	Rapport de vérification de la conformité de l'installation de dépollution des VHU	3 mois à compter de la mise en service de l'activité de dépollution de VHU
9.2.3	Rapport de mesure des niveaux sonores	Dès réception
4.1.2.2	Rapport de fin de travaux de mise en conformité du forage	6 mois à compter de la notification du présent arrêté
4.3.13	Rapport de fin de travaux de mise en conformité des réseaux eaux pluviales	6 mois à compter de la notification du présent arrêté
8.5.4	Rapport de fin de travaux de mise en conformité de la plateforme extérieure	6 mois à compter de la notification du présent arrêté

TITRE 3 - PRÉVENTION DE LA POLLUTION ATMOSPHERIQUE

CHAPITRE 3.1 CONCEPTION DES INSTALLATIONS

Article 3.1.1. Dispositions générales

L'exploitant prend toutes les dispositions nécessaires dans la conception, l'exploitation et l'entretien des installations de manière à limiter les émissions à l'atmosphère, y compris diffuses, notamment par la mise en œuvre de technologies propres, le développement de techniques de valorisation, la collecte sélective et le traitement des effluents en fonction de leurs caractéristiques et la réduction des quantités rejetées en optimisant notamment l'efficacité énergétique.

Sauf autorisation explicite, la dilution des effluents est interdite. En aucun cas elle ne doit constituer un moyen de respecter les valeurs limites

Les installations de traitement devront être conçues, exploitées et entretenues de manière à réduire à leur minimum les durées d'indisponibilité pendant lesquelles elles ne pourront assurer pleinement leur fonction.

Les installations de traitement d'effluents gazeux doivent être conçues, exploitées et entretenues de manière :

- à faire face aux variations de débit, température et composition des effluents,
- à réduire au minimum leur durée de dysfonctionnement et d'indisponibilité.

Les procédés de traitement non susceptibles de conduire à un transfert de pollution doivent être privilégiés pour l'épuration des effluents.

Les installations de traitement sont correctement entretenues. Les principaux paramètres permettant de s'assurer de leur bonne marche sont mesurés périodiquement et si besoin en continu avec asservissement à une alarme. Les résultats de ces mesures sont portés sur un registre éventuellement informatisé et tenus à la disposition de l'inspection de l'environnement

L'établissement dispose de réserves suffisantes de produits ou matières consommables utilisés de manière courante ou occasionnelle pour assurer la protection de l'environnement tels que manches de filtre, produits de neutralisation, liquides inhibiteurs, ...

Si une indisponibilité est susceptible de conduire à un dépassement des valeurs limites imposées, l'exploitant devra prendre les dispositions nécessaires pour réduire la pollution émise en réduisant ou en arrêtant les installations concernées.

Les consignes d'exploitation de l'ensemble des installations comportent explicitement les contrôles à effectuer, en marche normale et à la suite d'un arrêt pour travaux de modification ou d'entretien, de façon à permettre en toute circonstance le respect des dispositions du présent arrêté.

Le brûlage à l'air libre est interdit à l'exclusion des essais incendie. Dans ce cas, les produits brûlés sont identifiés en qualité et quantité.

Article 3.1.2. Pollutions accidentelles

Les dispositions appropriées sont prises pour réduire la probabilité des émissions accidentelles et pour que les rejets correspondants ne présentent pas de dangers pour la santé et la sécurité publique. Les incidents ayant entraîné des rejets dans l'air non conforme ainsi que les causes de ces incidents et les remèdes apportés sont consignés dans un registre

Article 3.1.3. Odeurs

Les dispositions nécessaires sont prises pour que l'établissement ne soit pas à l'origine de gaz odorants, susceptibles d'incommoder le voisinage, de nuire à la santé ou à la sécurité publique.

Article 3.1.4. Voies de circulation

Sans préjudice des règlements d'urbanisme, l'exploitant prend les dispositions nécessaires pour prévenir les envols de poussières et de matières diverses :

- les voies de circulation et aires de stationnement des véhicules sont aménagées (formes de pente, revêtement, etc.), et convenablement nettoyées,
- Les véhicules sortant de l'installation n'entraînent pas de dépôt de poussière ou de boue sur les voies de circulation. Pour cela des dispositions telles que le lavage des roues des véhicules doivent être prévues en cas de besoin,
- les surfaces où cela est possible sont engazonnées,
- des écrans de végétation sont mis en place le cas échéant.

Des dispositions équivalentes peuvent être prises en lieu et place de celles-ci.

Article 3.1.5. Emissions diffuses et envols de poussières

Les stockages de produits pulvérulents sont confinés (récipients, silos, bâtiments fermés) et les installations de manipulation, transvasement, transport de produits pulvérulents sont, sauf impossibilité technique démontrée, munies de dispositifs de capotage et d'aspiration permettant de réduire les envols de poussières. Si nécessaire, les dispositifs d'aspiration sont raccordés à une installation de dépoussiérage en vue de respecter les dispositions du présent arrêté. Les équipements et aménagements correspondants satisfont par ailleurs la prévention des risques d'incendie et d'explosion (événements pour les tours de séchage, les dépoussiéreurs...).

CHAPITRE 3.2 CONDITIONS DE REJET

Article 3.2.1. Dispositions générales

Les poussières, gaz polluants ou odeurs sont, dans la mesure du possible, captés à la source et canalisés, sans préjudice des règles relatives à l'hygiène et à la sécurité des travailleurs

Les points de rejet dans le milieu naturel doivent être en nombre aussi réduit que possible. Tout rejet non prévu dans le dossier d'autorisation ou dans le dossier de porter à connaissance du 11 mars 2016 visé ci-dessus est interdit.

TITRE 4 PROTECTION DES RESSOURCES EN EAUX ET DES MILIEUX AQUATIQUES

CHAPITRE 4.1 PRÉLÈVEMENTS ET CONSOMMATIONS D'EAU

Article 4.1.1. Origine des approvisionnements en eau

L'exploitant prend toutes les dispositions nécessaires dans la conception et l'exploitation des installations pour limiter les flux d'eau.

Les installations de prélèvement d'eau de toutes origines sont munies de dispositifs de mesure totalisateurs de la quantité d'eau prélevée. Ce dispositif est relevé journalièrement si le débit prélevé est susceptible de dépasser 100 m³/j, hebdomadairement si ce débit est inférieur. Ces résultats sont portés sur un registre éventuellement informatisé et consultable par l'inspection de l'environnement

Le site est raccordé au réseau public d'eau potable pour les besoins sanitaires exclusivement. Le prélèvement maximal annuel est limité à 600 m³.

Le site dispose d'un forage destiné exclusivement à alimenter une réserve de 38 m³ dédiée aux RIA. Tout autre usage est interdit.

Article 4.1.2. *Protection des réseaux d'eau potable et des milieux de prélèvement*

Article 4.1.2.1. Protection des eaux d'alimentation

Un ou plusieurs réservoirs de coupure ou bacs de disconnexion ou tout autre équipement présentant des garanties équivalentes sont installés afin d'isoler les réseaux d'eaux industrielles et pour éviter des retours de substances dans les réseaux d'adduction d'eau publique ou dans les milieux de prélèvement.

Article 4.1.2.2. Prélèvement d'eau en nappe par forage

Le forage présent sur le site est uniquement destiné au remplissage de la cuve d'alimentation des RIA.

L'exploitant est tenu de satisfaire aux prescriptions de l'arrêté du 11 septembre 2003 portant application du décret n° 96-102 du 2 février 1996 et fixant les prescriptions générales applicables aux sondages, forage, création de puits ou d'ouvrage souterrain soumis à déclaration en application des " articles L. 214-1 à L. 214-3 " du code de l'environnement et relevant de la rubrique " 1.1.1.0 " de la nomenclature annexée au décret n° 93-743 du 29 mars 1993 modifié

La mise en conformité du forage existant aux dispositions de l'arrêté mentionné ci-dessus sera réalisée dans un délai de 6 mois à compter de la notification du présent arrêté. Un rapport de fin de travaux sera transmis à l'inspection des installations classées à l'issue des travaux.

La réalisation de tout nouveau forage ou la mise hors service d'un forage est portée à la connaissance du préfet avec tous les éléments d'appréciation de l'impact hydrogéologique.

Les prélèvements d'eau en nappe par forage dont l'usage est destiné directement ou indirectement à la consommation humaine en eau font l'objet, avant leur mise en service, d'une autorisation au titre du Code de la Santé Publique (article R. 1321 et suivants).

Article 4.1.3. Prévention du risque inondation

Le site étant implanté au sein d'un territoire à risque important d'inondation (TRI - Huveaune), l'exploitant prend les dispositions suivantes en cas d'annonce de crue/débordement de l'Huveaune :

- mise en sécurité des installations (couper les utilités, arrimer les stocks de matières dangereuses ou les mettre en hauteur)
- autant que possible, déplacer les déchets présents sur le site afin d'éviter qu'ils soient déplacés par les eaux
- obturation des réseaux d'égouts et eaux pluviales
- moyens de communication avec les secours

CHAPITRE 4.2 COLLECTE DES EFFLUENTS LIQUIDES

Article 4.2.1. Dispositions générales

Tous les effluents aqueux sont canalisés. Tout rejet d'effluent liquide non prévu à l'article 4.3.1 ou non conforme aux dispositions du chapitre 4.3 est interdit.

A l'exception des cas accidentels où la sécurité des personnes ou des installations serait compromise, il est interdit d'établir des liaisons directes entre les réseaux de collecte des effluents devant subir un traitement ou être détruits et le milieu récepteur.

Les procédés de traitement non susceptibles de conduire à un transfert de pollution sont privilégiés pour l'épuration des effluents.

Article 4.2.2. Plan des réseaux

Un schéma de tous les réseaux et un plan des égouts sont établis par l'exploitant, régulièrement mis à jour, notamment après chaque modification notable, et datés. Ils sont tenus à la disposition de l'inspection de l'environnement ainsi que des services d'incendie et de secours.

Le plan des réseaux d'alimentation et de collecte fait notamment apparaître :

- l'origine et la distribution de l'eau d'alimentation,
- les dispositifs de protection de l'alimentation (bac de disconnexion, implantation des disconnecteurs ou tout autre dispositif permettant un isolement avec la distribution alimentaire, ...)
- les secteurs collectés et les réseaux associés
- les ouvrages de toutes sortes (vannes, compteurs...)
- les ouvrages d'épuration interne avec leurs points de contrôle et les points de rejet de toute nature (interne ou au milieu).

Article 4.2.3. Entretien et surveillance

Les réseaux de collecte des effluents sont conçus et aménagés de manière à être curables, étanches et résister dans le temps aux actions physiques et chimiques des effluents ou produits susceptibles d'y transiter.

L'exploitant s'assure par des contrôles appropriés et préventifs de leur bon état et de leur étanchéité.

Les différentes tuyauteries accessibles sont repérées conformément aux règles en vigueur.

Article 4.2.4. Protection des réseaux internes à l'établissement

Les effluents aqueux rejetés par les installations ne sont pas susceptibles de dégrader les réseaux d'égouts ou de dégager des produits toxiques ou inflammables dans ces égouts, éventuellement par mélange avec d'autres effluents.

Article 4.2.4.1. Protection contre des risques spécifiques

Par les réseaux d'assainissement de l'établissement ne transite aucun effluent issu d'un réseau collectif externe ou d'un autre site industriel.

Article 4.2.4.2. Isolement avec les milieux

Un système permet l'isolement des réseaux d'assainissement de l'établissement par rapport à l'extérieur. Ces dispositifs sont maintenus en état de marche, signalés et actionnables en toute circonstance localement et/ou à partir d'un poste de commande. Leur entretien préventif et leur mise en fonctionnement sont définis par consigne.

CHAPITRE 4.3 TYPES D'EFFLUENTS, LEURS OUVRAGES D'ÉPURATION ET LEURS CARACTÉRISTIQUES DE REJET AU MILIEU

Article 4.3.1. Identification des effluents

L'exploitant est en mesure de distinguer les différentes catégories d'effluents suivants :

- Les eaux pluviales de toitures
- Les eaux de voiries et de ruissellement de la plateforme
- Les eaux domestiques

Article 4.3.2. Collecte des effluents

Les effluents pollués ne contiennent pas de substances de nature à gêner le bon fonctionnement des ouvrages de traitement.

La dilution des effluents est interdite. En aucun cas elle ne doit constituer un moyen de respecter les valeurs seuils de rejets fixées par le présent arrêté. Il est interdit d'abaisser les concentrations en substances polluantes des rejets par simples dilutions autres que celles résultant du rassemblement des effluents normaux de l'établissement ou celles nécessaires à la bonne marche des installations de traitement.

Les rejets directs ou indirects d'effluents dans la (les) nappe(s) d'eaux souterraines ou vers les milieux de surface non visés par le présent arrêté sont interdits.

Article 4.3.3. Gestion des ouvrages : conception, dysfonctionnement

La conception et la performance des installations de traitement (ou de pré-traitement) des effluents aqueux permettent de respecter les valeurs limites imposées au rejet par le présent arrêté. Elles sont entretenues, exploitées et surveillées de manière à réduire au minimum les durées d'indisponibilité ou à faire face aux variations des caractéristiques des effluents bruts (débit, température, composition...) y compris à l'occasion du démarrage ou d'arrêt des installations.

Si une indisponibilité ou un dysfonctionnement des installations de traitement est susceptible de conduire à un dépassement des valeurs limites imposées par le présent arrêté, l'exploitant prend les dispositions nécessaires pour réduire la pollution émise en limitant ou en arrêtant si besoin les fabrications concernées.

Les dispositions nécessaires doivent être prises pour limiter les odeurs provenant du traitement des effluents ou dans les canaux à ciel ouvert (conditions anaérobies notamment).

Article 4.3.4. Entretien et conduite des installations de traitement

Les principaux paramètres permettant de s'assurer de la bonne marche des installations de traitement des eaux polluées sont mesurés périodiquement et portés sur un registre

La conduite des installations est confiée à un personnel compétent disposant d'une formation initiale et continue.

Un registre spécial est tenu sur lequel sont notés les incidents de fonctionnement des dispositifs de collecte, de traitement, de recyclage ou de rejet des eaux, les dispositions prises pour y remédier et les résultats des mesures et contrôles de la qualité des rejets auxquels il a été procédé.

Les eaux pluviales susceptibles d'être polluées, notamment par ruissellement sur des aires de stationnement, de chargement et déchargement, sont collectées par un réseau spécifique et traitées par un ou plusieurs dispositifs de traitement adéquat permettant de traiter les polluants en présence.

Ces dispositifs de traitement sont conformes aux normes en vigueur. Ils sont nettoyés par une société habilitée lorsque le volume des boues atteint 2/3 de la hauteur utile de l'équipement et dans tous les cas au moins une fois par an. Ce nettoyage consiste en la vidange des hydrocarbures et des boues, et en la vérification du bon fonctionnement de l'obturateur.

Les fiches de suivi du nettoyage des décanteurs-séparateurs d'hydrocarbures, l'attestation de conformité à la norme en vigueur ainsi que les bordereaux de traitement des déchets détruits ou retraités sont tenus à la disposition de l'inspection de l'environnement.

Article 4.3.5. Localisation des points de rejet

Les réseaux de collecte des effluents générés par l'établissement aboutissent aux points de rejet qui présentent les caractéristiques suivantes :

Point de rejet vers le milieu récepteur codifié par le présent arrêté	N°1
Nature des effluents	Eaux domestiques
Exutoire du rejet	Réseau communal
Traitement avant rejet	Aucun
Milieu naturel récepteur ou Station de traitement collective	Station d'épuration urbaine de Marseille
Conditions de raccordement	Convention de rejet

Point de rejet vers le milieu récepteur codifié par le présent arrêté	N°2
Nature des effluents	Eaux de voiries + Eaux de ruissellement de la plateforme
Exutoire du rejet	Réseau eaux pluviales de la zone
Traitement avant rejet	Bassin tampon + Séparateur hydrocarbures
Milieu naturel récepteur ou Station de traitement collective	Huveanue (L'Huveaune du Merlançon à la mer Méditerranée – Code Y442)
Conditions de raccordement	Convention de rejet

Point de rejet vers le milieu récepteur codifié par le présent arrêté	N°3
Nature des effluents	Eaux pluviales de toitures
Exutoire du rejet	Réseau eaux pluviales de la zone
Traitement avant rejet	Aucun
Milieu naturel récepteur ou Station de traitement collective	Huveanue (L'Huveaune du Merlançon à la mer Méditerranée – Code Y442)
Conditions de raccordement	Convention de rejet

Article 4.3.6. Conception, aménagement et équipement des ouvrages de rejet

Article 4.3.6.1. Conception

Les dispositifs de rejet des effluents liquides sont aménagés de manière à :

- réduire autant que possible la perturbation apportée au milieu récepteur, aux abords du point de rejet, en fonction de l'utilisation de l'eau à proximité immédiate et à l'aval de celui-ci,

En cas d'occupation du domaine public, une convention sera passée avec le service de l'Etat compétent.

Les dispositions du présent arrêté s'appliquent sans préjudice de l'autorisation délivrée par la collectivité à laquelle appartient le réseau public et l'ouvrage de traitement collectif, en application de l'article L. 1331-10 du code de la santé publique. Cette autorisation est transmise par l'exploitant au Préfet.

Article 4.3.6.2. Aménagement

Article 4.3.6.2.1 Aménagement des points de prélèvements

Sur chaque ouvrage de rejet d'effluents liquides est prévu un point de prélèvement d'échantillons et des points de mesure (débit, température, concentration en polluant, ...).

Ces points sont aménagés de manière à être aisément accessibles et permettre des interventions en toute sécurité. Toutes les dispositions doivent également être prises pour faciliter les interventions d'organismes extérieurs à la demande de l'inspection de l'environnement.

Les agents des services publics, notamment ceux chargés de la Police des eaux, doivent avoir libre accès aux dispositifs de prélèvement qui équipent les ouvrages de rejet vers le milieu récepteur.

Article 4.3.6.2.2 Section de mesure

Ces points sont implantés dans une section dont les caractéristiques (rectitude de la conduite à l'amont, qualité des parois, régime d'écoulement) permettent de réaliser des mesures représentatives de manière à ce que la vitesse n'y soit pas sensiblement ralentie par des seuils ou obstacles situés à l'aval et que l'effluent soit suffisamment homogène.

Article 4.3.7. Caractéristiques générales de l'ensemble des rejets

Les effluents rejetés doivent être exempts :

- de matières flottantes,
- de produits susceptibles de dégager, en égout ou dans le milieu naturel, directement ou indirectement, des gaz ou vapeurs toxiques, inflammables ou odorantes,
- de tout produit susceptible de nuire à la conservation des ouvrages, ainsi que des matières déposables ou précipitables qui, directement ou indirectement, sont susceptibles d'entraver le bon fonctionnement des ouvrages.

Les effluents doivent également respecter les caractéristiques suivantes :

- Température : 30 °C
- pH : compris entre 5,5 et 8,5 (ou 9,5 s'il y a neutralisation alcaline)
- Couleur : modification de la coloration du milieu récepteur mesurée en un point représentatif de la zone de mélange inférieure à 100 mg Pt/l

Article 4.3.8. Gestion des eaux polluées et des eaux résiduaires interne à l'établissement

Les réseaux de collecte sont conçus pour évacuer séparément chacune des diverses catégories d'eaux polluées issues des activités ou sortant des ouvrages d'épuration interne vers les traitements appropriés avant d'être évacuées vers le milieu récepteur autorisé à les recevoir.

Article 4.3.9. Eaux pluviales susceptibles d'être polluées

Les eaux pluviales polluées et collectées dans les installations sont éliminées vers les filières de traitement des déchets appropriées. En l'absence de pollution préalablement caractérisée, elles pourront être évacuées vers le milieu récepteur dans les limites autorisées par le présent arrêté.

Il est interdit d'établir des liaisons directes entre les réseaux de collecte des eaux pluviales et les réseaux de collecte des effluents pollués ou susceptibles d'être pollués.

Article 4.3.10. Valeurs limites d'émission des eaux pluviales susceptibles d'être polluées

L'exploitant est tenu de respecter, avant rejet dans le milieu récepteur considéré, les valeurs limites en concentration et flux ci-dessous définies.

Référence du rejet vers le milieu récepteur : **Rejet N °2** (Cf. repérage du rejet au paragraphe 4.3.5.)

Paramètre	Concentration maximale instantanée (mg/l)
MEST	100
DCO	250
DBO5	60
Hydrocarbures totaux	5

Article 4.3.11. Valeurs limites d'émission des eaux domestiques

Les eaux domestiques sont traitées et évacuées conformément aux règlements en vigueur.

Article 4.3.12. Travaux de mise en conformité

La mise en conformité des réseaux d'évacuation des eaux pluviales aux dispositions des articles 4.3.1 à 4.3.11 sera réalisée dans un délai de 6 mois à compter de la notification du présent arrêté. Un rapport de fin de travaux sera transmis à l'inspection des installations classées à l'issue des travaux.

TITRE 5 - DÉCHETS PRODUITS

CHAPITRE 5.1 PRINCIPES DE GESTION

Article 5.1.1. Limitation de la production de déchets

L'exploitant prend toutes les dispositions nécessaires dans la conception, l'aménagement, et l'exploitation de ses installations pour :

- en priorité, prévenir et réduire la production et la nocivité des déchets, notamment en agissant sur la conception, la fabrication et la distribution des substances et produits et en favorisant le réemploi, diminuer les incidences globales de l'utilisation des ressources et améliorer l'efficacité de leur utilisation ;
- assurer une bonne gestion des déchets de son entreprise en privilégiant, dans l'ordre :
 - a) la préparation en vue de la réutilisation ;
 - b) le recyclage ;
 - c) toute autre valorisation, notamment la valorisation énergétique ;
 - d) l'élimination.

Cet ordre de priorité peut être modifié si cela se justifie compte tenu des effets sur l'environnement et la santé humaine, et des conditions techniques et économiques. L'exploitant tient alors les justifications nécessaires à disposition de l'inspection de l'environnement.

Article 5.1.2. Séparation des déchets

L'exploitant effectue à l'intérieur de son établissement la séparation des déchets (dangereux ou non) de façon à assurer leur orientation dans les filières autorisées adaptées à leur nature et à leur dangerosité. Les déchets dangereux sont définis par l'article R. 541-8 du code de l'environnement

Les huiles usagées sont gérées conformément aux articles R. 543-3 à R. 543-15 et R. 543-40 du code de l'environnement. Dans l'attente de leur ramassage, elles sont stockées dans des réservoirs étanches et dans des conditions de séparation satisfaisantes, évitant notamment les mélanges avec de l'eau ou tout autre déchet non huileux ou contaminé par des PCB.

Les déchets d'emballages industriels sont gérés dans les conditions des articles R. 543-66 à R. 543-72 du code de l'environnement.

Les piles et accumulateurs usagés sont gérés conformément aux dispositions de l'article R. 543-131 du code de l'environnement.

Les pneumatiques usagés sont gérés conformément aux dispositions de l'article R. 543-137 à R. 543-151 du code de l'environnement ; ils sont remis à des opérateurs agréés (collecteurs ou exploitants d'installations d'élimination) ou aux professionnels qui utilisent ces déchets pour des travaux publics, de remblaiement, de génie civil ou pour l'ensilage.

Les déchets d'équipements électriques et électroniques sont enlevés et traités selon les dispositions des articles R. 543-195 à R. 543-201 du code de l'environnement.

Article 5.1.3. Conception et exploitation des installations d'entreposage internes des déchets

Les déchets produits, entreposés dans l'établissement, avant leur orientation dans une filière adaptée, le sont dans des conditions ne présentant pas de risques de pollution (prévention d'un lessivage par des eaux météoriques, d'une pollution des eaux superficielles et souterraines, des envols et des odeurs) pour les populations avoisinantes et l'environnement.

En particulier, les aires d'entreposage de déchets susceptibles de contenir des produits polluants sont réalisées sur des aires étanches et aménagées pour la récupération des éventuels liquides épandus et des eaux météoriques souillées.

La quantité de déchets entreposés sur le site ne dépasse pas les quantités suivantes :

Déchet	Catégorie	Quantité
Batteries	Dangereux	47 tonnes
Carburants	Dangereux	4,4 m ³
Huiles	Dangereux	2 m ³
VHU non dépollués	Dangereux	20 véhicules
Ferrailles et métaux	Non Dangereux	1 600 tonnes

Article 5.1.4. Déchets gérés à l'extérieur de l'établissement

L'exploitant oriente les déchets produits dans des filières propres à garantir les intérêts visés à l'article L. 511-1 et L. 541-1 du code de l'environnement.

Il s'assure que la personne à qui il remet les déchets est autorisée à les prendre en charge et que les installations destinataires des déchets sont régulièrement autorisées à cet effet.

Il fait en sorte de limiter le transport des déchets en distance et en volume.

Article 5.1.5. Déchets gérés à l'intérieur de l'établissement

A l'exception des installations spécifiquement autorisées, tout traitement de déchets dans l'enceinte de l'établissement est interdit.

Le mélange de déchets dangereux de catégories différentes, le mélange de déchets dangereux avec des déchets non dangereux et le mélange de déchets dangereux avec des substances, matières ou produits qui ne sont pas des déchets sont interdits.

Le brûlage de déchets est interdit sur site.

Article 5.1.6. Transport

L'exploitant tient un registre chronologique où sont consignés tous les déchets sortant. Le contenu minimal des informations du registre est fixé en référence à l'arrêté du 29 février 2012 fixant le contenu des registres mentionnés aux articles R. 541-43 et R. 541-46 du code de l'environnement.

Chaque lot de déchets dangereux expédié vers l'extérieur est accompagné du bordereau de suivi défini à l'article R. 541-45 du code de l'environnement. Les bordereaux et justificatifs correspondants sont tenus à la disposition de l'inspection de l'environnement sur le site durant 5 années au minimum.

Les opérations de transport de déchets (dangereux ou non) respectent les dispositions des articles R. 541-49 à R. 541-64 et R. 541-79 du code de l'environnement relatifs à la collecte, au transport, au négoce et au courtage de déchets. La liste mise à jour des transporteurs utilisés par l'exploitant, est tenue à la disposition de l'inspection de l'environnement.

L'importation ou l'exportation de déchets (dangereux ou non) ne peut être réalisée qu'après accord des autorités compétentes en application du règlement (CE) n° 1013/2006 du Parlement européen et du Conseil du 14 juin 2006 concernant les transferts de déchets.

Article 5.1.7. Déchets produits par l'établissement

Les principaux déchets générés par le fonctionnement normal des installations sont les suivantes :

Déchet	Catégorie
Batteries	Dangereux
Carburants	Dangereux
Huiles	Dangereux
Ferrailles et métaux	Non Dangereux

TITRE 6 PRÉVENTION DES NUISANCES SONORES, DES VIBRATIONS ET DES EMISSIONS LUMINEUSES

CHAPITRE 6.1 DISPOSITIONS GÉNÉRALES

Article 6.1.1. Aménagements

L'installation est construite, équipée et exploitée de façon que son fonctionnement ne puisse être à l'origine de bruits transmis par voie aérienne ou solidienne, de vibrations mécaniques susceptibles de compromettre la santé ou la sécurité du voisinage ou de constituer une nuisance pour celle-ci.

Les prescriptions de l'arrêté ministériel du 20 août 1985 modifié relatif aux bruits aériens émis dans l'environnement par les installations classées pour la protection de l'environnement, ainsi que les règles techniques annexées à la circulaire du 23 juillet 1986 relative aux vibrations mécaniques émises dans l'environnement par les installations classées sont applicables.

Le préfet pourra demander la réalisation d'une mesure des émissions sonores est effectuée aux frais de l'exploitant par un organisme qualifié dans des conditions représentatives du fonctionnement de l'installation, en particulier si l'installation fait l'objet de plaintes ou en cas de modification de l'installation susceptible d'impacter le niveau de bruit généré dans les zones à émergence réglementée.

Article 6.1.2. Véhicules et engins

Les véhicules de transport, les matériels de manutention et les engins de chantier utilisés à l'intérieur de l'établissement, et susceptibles de constituer une gêne pour le voisinage, sont conformes aux dispositions des articles R. 571-1 à R. 571-24 du code de l'environnement, à l'exception des matériels destinés à être utilisés à l'extérieur des bâtiments visés par l'arrêté du 18 mars 2002 modifié, mis sur le marché après le 4 mai 2002, soumis aux dispositions dudit arrêté.

Article 6.1.3. Appareils de communication

L'usage de tout appareil de communication par voie acoustique (sirènes, avertisseurs, haut-parleurs ...) gênant pour le voisinage est interdit sauf si leur emploi est exceptionnel et réservé à la prévention ou au signalement d'incidents graves ou d'accidents.

CHAPITRE 6.2 NIVEAUX ACOUSTIQUES

Article 6.2.1. Valeurs Limites d'émergence

Les émissions sonores dues aux activités des installations ne doivent pas engendrer une émergence supérieure aux valeurs admissibles fixées dans le tableau ci-après, dans les zones à émergence réglementée.

Niveau de bruit ambiant existant dans les zones à émergence réglementée (incluant le bruit de l'établissement)	Emergence admissible pour la période allant de 7 h à 22 h, sauf dimanches et jours fériés	Emergence admissible pour la période allant de 22 h à 7 h, ainsi que les dimanches et jours fériés
Supérieur à 35 dB(A) et inférieur ou égal à 45 dB (A)	6 dB(A)	4 dB(A)
Supérieur à 45 dB(A)	5 dB(A)	3 dB(A)

Les zones à émergence réglementée correspondent au point de mesure n°1 et n°2 sur le plan annexé au présent arrêté.

Article 6.2.2. Niveaux limites de bruit en limites d'exploitation

Les niveaux limites de bruit ne doivent pas dépasser en limite de propriété de l'établissement les valeurs suivantes pour les différentes périodes de la journée :

PERIODES	PERIODE DE JOUR Allant de 7h à 22h, (sauf dimanches et jours fériés)	PERIODE DE NUIT Allant de 22h à 7h, (ainsi que dimanches et jours fériés)
Niveau sonore limite admissible	70 dB(A)	60 dB(A)

CHAPITRE 6.3 VIBRATIONS

Article 6.3.1. Vibrations

En cas d'émissions de vibrations mécaniques gênantes pour le voisinage ainsi que pour la sécurité des biens ou des personnes, les points de contrôle, les valeurs des niveaux limites admissibles ainsi que la mesure des niveaux vibratoires émis seront déterminés suivant les spécifications des règles techniques annexées à la circulaire ministérielle n° 23 du 23 juillet 1986 relative aux vibrations mécaniques émises dans l'environnement par les installations classées.

TITRE 7 - PRÉVENTION DES RISQUES TECHNOLOGIQUES

CHAPITRE 7.1 GÉNÉRALITÉS

Article 7.1.1. Localisation des risques

L'exploitant recense, sous sa responsabilité, les parties de l'installation qui, en raison des caractéristiques qualitatives et quantitatives des matières mises en œuvre, stockées, utilisées ou produites, sont susceptibles d'être à l'origine d'un sinistre pouvant avoir des conséquences directes ou indirectes sur les intérêts mentionnés à l'article L. 511-1 du code de l'environnement.

L'exploitant dispose d'un plan général des ateliers et des stockages indiquant ces risques.

Les zones à risques sont matérialisées par tous moyens appropriés.

Article 7.1.2. Localisation des stocks de substances et mélanges dangereux

L'inventaire et l'état des stocks des substances et mélanges dangereux seront tenus à jour dans un registre, auquel est annexé un plan général des stockages. Ce registre est tenu à la disposition des services d'incendie et de secours.

Article 7.1.3. Propreté de l'installation

Les locaux sont maintenus propres et régulièrement nettoyés notamment de manière à éviter les amas de matières dangereuses ou polluantes et de poussières. Le matériel de nettoyage est adapté aux risques présentés par les produits et poussières.

Article 7.1.4. Contrôle des accès

Les installations sont fermées par un dispositif capable d'interdire l'accès à toute personne non autorisée.

Article 7.1.5. Circulation dans l'établissement

L'exploitant fixe les règles de circulation applicables à l'intérieur de l'établissement. Elles sont portées à la connaissance des intéressés par une signalisation adaptée et une information appropriée.

CHAPITRE 7.2 DISPOSITIONS CONSTRUCTIVES

Article 7.2.1. Aire extérieure

L'aire extérieure sur laquelle sont effectuées les opérations de tri/transit/regroupement/stockage et traitement des déchets est constituée d'une dalle béton étanche

Article 7.2.2. Intervention des services de secours

Article 7.2.2.1. Accessibilité

L'installation dispose en permanence d'un accès au moins pour permettre à tout moment l'intervention des services d'incendie et de secours.

Au sens du présent arrêté, on entend par « accès à l'installation » une ouverture reliant la voie de desserte ou publique et l'intérieur du site suffisamment dimensionnée pour permettre l'entrée des engins de secours et leur mise en œuvre.

Les véhicules dont la présence est liée à l'exploitation de l'installation stationnent sans occasionner de gêne pour l'accessibilité des engins des services de secours depuis les voies de circulation externes à l'installation, même en dehors des heures d'exploitation et d'ouverture de l'installation.

Article 7.2.2.2. Accessibilité des engins à proximité de l'installation

Une voie « engins » au moins est maintenue dégagée pour la circulation sur le périmètre de l'installation et est positionnée de façon à ne pouvoir être obstruée par l'effondrement de tout ou partie de cette installation.

Cette voie « engins » respecte les caractéristiques suivantes :

- Largeur utile est au minimum de 3 mètres,
- Hauteur libre au minimum de 3,5 mètres
- Pente inférieure à 15%,
- Virages de rayon intérieur inférieur à 50 mètres, un rayon intérieur R minimal de 13 mètres est maintenu et une sur-largeur de $S = 15/R$ mètres est ajoutée,
- La voie résiste à la force portante calculée pour un véhicule de 160 kN avec un maximum de 90kN par, ceux-ci étant distants de 3,6 mètres au maximum,
- Chaque point du périmètre de l'installation est à une distance maximale de 60 mètres de cette voie,

En cas d'impossibilité de mise en place d'une voie engin permettant la circulation sur l'intégralité du périmètre de l'installation et si tout ou partie de la voie est en impasse, les 40 derniers mètres de la partie de la voie en impasse sont d'une largeur utile minimale de 7 mètres et une aire de retournement de 20 mètres de diamètre est prévue à son extrémité.

Article 7.2.2.3. Déplacement des engins de secours à l'intérieur du site

Pour permettre le croisement des engins de secours, tout tronçon de voie « engins » de plus de 100 mètres linéaires dispose d'au moins deux aires dites de croisement, judicieusement positionnées, dont les caractéristiques sont :

- largeur utile minimale de 3 mètres en plus de la voie engin,
- longueur minimale de 10 mètres,
- présentant a minima les mêmes qualités de pente, de force portante et de hauteur libre que la voie « engins ».

Article 7.2.3. Moyens de lutte contre l'incendie

L'installation est dotée de moyens de lutte contre l'incendie appropriés aux risques, notamment :

- d'un moyen permettant d'alerter les services d'incendie et de secours ;
- de plans des locaux facilitant l'intervention des services d'incendie et de secours avec une description des dangers pour chaque local, comme prévu à l'article 7.1.1 ;
- 4 extincteurs à poudre ABC
- 3 extincteurs CO2
- 2 extincteurs Eau
- 2 extincteurs à poudre ABC 50 kg
- 4 RIA alimentés par un réservoir de 38 m3 maintenue pleine en permanence
- 1 poteau incendie de diamètre nominal DN100 ou DN150, situé à moins de 100 mètres de l'entrée du site et capable de fournir un débit de 60 m3/h minimum pendant 2 heures

Ces équipements sont maintenus en bon état de fonctionnement et font l'objet d'une vérification annuelle (à l'exception du poteau incendie située à l'extérieur de l'établissement). Les rapports de vérifications sont tenus à la disposition de l'inspection des installations classées.

L'exploitant est en mesure de justifier le bon fonctionnement et le débit nominal du poteau incendie situé à l'extérieur du site.

Le niveau de remplissage de la réserve RIA est contrôlé hebdomadairement. Les résultats de ces contrôles sont consignés dans un registre tenu à la disposition de l'inspection des installations classées.

CHAPITRE 7.3 DISPOSITIF DE PRÉVENTION DES ACCIDENTS

Article 7.3.1. Installations électriques

L'exploitant tient à la disposition de l'inspection de l'environnement les éléments justifiant que ses installations électriques sont réalisées conformément aux règles en vigueur.

Les installations électriques sont entretenues en bon état et contrôlées après leur installation ou suite à modification. Elles sont contrôlées annuellement par une personne compétente, conformément aux dispositions de la section 5 du chapitre VI du titre II de livre II de la quatrième partie du code du travail relatives à la vérification des installations électriques.

Les dispositions ci-dessus s'appliquent sans préjudice des dispositions du Code du Travail

Les équipements métalliques sont mis à la terre conformément aux règlements et aux normes applicables.

Dans le bâtiment d'exploitation, à proximité de l'accès principal est installé un interrupteur central, bien signalé, permettant de couper l'alimentation électrique.

Article 7.3.2. Ventilation des locaux

Sans préjudice des dispositions du code du travail, les locaux sont convenablement ventilés pour prévenir la formation d'atmosphère explosive ou toxique.

CHAPITRE 7.4 DISPOSITIF DE RÉTENTION DES POLLUTIONS ACCIDENTELLES

Article 7.4.1. Rétentions et confinement

I. Tout stockage d'un liquide susceptible de créer une pollution des eaux ou des sols est associé à une capacité de rétention dont le volume est au moins égal à la plus grande des deux valeurs suivantes:

- 100 % de la capacité du plus grand réservoir,
- 50 % de la capacité totale des réservoirs associés.

Cette disposition n'est pas applicable aux bassins de traitement des eaux résiduaires.

Pour les stockages de récipients de capacité unitaire inférieure ou égale à 250 litres, la capacité de rétention est au moins égale à :

- dans le cas de liquides inflammables, 50 % de la capacité totale des fûts,
- dans les autres cas, 20 % de la capacité totale des fûts,
- dans tous les cas 800 litres minimum ou égale à la capacité totale lorsque celle-là est inférieure à 800 l.

II. La capacité de rétention est étanche aux produits qu'elle pourrait contenir et résiste à l'action physique et chimique des fluides. Il en est de même pour son dispositif d'obturation qui est maintenu fermé.

« L'étanchéité du (ou des) réservoir(s) associé(s) est conçue pour pouvoir être contrôlée à tout moment, sauf impossibilité technique justifiée par l'exploitant.

« Le stockage des liquides inflammables, toxiques, corrosifs ou dangereux pour l'environnement, n'est autorisé sous le niveau du sol environnant que dans des réservoirs en fosse maçonnée ou assimilés.

Les produits récupérés en cas d'accident ne peuvent être rejetés que dans des conditions conformes au présent arrêté ou sont éliminés comme les déchets.

Les réservoirs ou récipients contenant des produits incompatibles ne sont pas associés à une même rétention.

Le stockage des liquides inflammables, ainsi que des autres produits toxiques ou dangereux pour l'environnement, n'est permis sous le niveau du sol que dans des réservoirs en fosse maçonnée, ou assimilés, et pour les liquides inflammables, dans les conditions énoncées ci-dessus.

III. Les rétentions des stockages à l'air libre sont vidées dès que possible des eaux pluviales s'y versant.

IV. Le sol des aires et des locaux de stockage ou de manipulation des matières dangereuses pour l'homme ou susceptibles de créer une pollution de l'eau ou du sol est étanche et équipé de façon à pouvoir recueillir les eaux de lavage et les matières répandues accidentellement.

Les aires de chargement et de déchargement routier et ferroviaire sont étanches.

V. Le réseau de collecte des eaux pluviales et de ruissellement du site est équipé d'une vanne d'isolement avant rejet au milieu naturel. En cas de sinistre ou d'évènement susceptible de conduire à une pollution du milieu naturel, l'exploitant prend toutes les mesures nécessaires pour permettre l'isolement du réseau de collecte des eaux pluviales et de ruissellement du site avant rejet au milieu naturel, et dispose à cet effet d'une capacité de rétention de 150 m³.

Des tests réguliers sont par ailleurs menés sur ces équipements.

Les eaux collectées sont analysées et éliminées vers les filières de traitement des déchets appropriées.

CHAPITRE 7.5 DISPOSITIONS D'EXPLOITATION

Article 7.5.1. Surveillance de l'installation

L'exploitant désigne une ou plusieurs personnes référentes ayant une connaissance de la conduite de l'installation, des dangers et inconvénients que son exploitation induit, des produits utilisés ou stockés dans l'installation et des dispositions à mettre en œuvre en cas d'incident.

Les personnes étrangères à l'établissement n'ont pas l'accès libre aux installations.

Article 7.5.2. Travaux

Dans les parties de l'installation recensées à l'article 7.1.1 et notamment celles recensées locaux à risque (atelier, zone de stockage), les travaux de réparation ou d'aménagement ne peuvent être effectués qu'après délivrance d'un « permis d'intervention » (pour une intervention sans flamme et sans source de chaleur) et éventuellement d'un « permis de feu » (pour une intervention avec source de chaleur ou flamme) et en respectant une consigne particulière. Ces permis sont délivrés après analyse des risques liés aux travaux et définition des mesures appropriées.

Le « permis d'intervention » et éventuellement le « permis de feu » et la consigne particulière sont établis et visés par l'exploitant ou par une personne qu'il aura nommément désignée. Lorsque les travaux sont effectués par une entreprise extérieure, le « permis d'intervention » et éventuellement le « permis de feu » et la consigne particulière relative à la sécurité de l'installation, sont signés par l'exploitant et l'entreprise extérieure ou les personnes qu'ils auront nommément désignées.

Dans les parties de l'installation présentant des risques d'incendie ou d'explosion, il est interdit d'apporter du feu sous une forme quelconque, sauf pour la réalisation de travaux ayant fait l'objet d'un « permis de feu ». Cette interdiction est affichée en caractères apparents.

Article 7.5.3. Vérification périodique et maintenance des équipements

L'exploitant assure ou fait effectuer la vérification périodique et la maintenance des matériels de sécurité et de lutte contre l'incendie mis en place ainsi que des éventuelles installations électriques et de chauffage, conformément aux référentiels en vigueur.

Les vérifications périodiques de ces matériels sont enregistrées sur un registre sur lequel sont également mentionnées les suites données à ces vérifications.

Article 7.5.4. Consignes d'exploitation

Sans préjudice des dispositions du code du travail, des consignes sont établies, tenues à jour et affichées dans les lieux fréquentés par le personnel.

Ces consignes indiquent notamment :

- les contrôles à effectuer, en marche normale et à la suite d'un arrêt pour travaux de modification ou d'entretien de façon à permettre en toutes circonstances le respect des dispositions du présent arrêté.
- l'interdiction d'apporter du feu sous une forme quelconque, notamment l'interdiction de fumer dans les zones présentant des risques d'incendie ou d'explosion ;
- l'interdiction de tout brûlage à l'air libre ;
- l'obligation du "permis d'intervention" pour les parties concernées de l'installation ;
- les conditions de conservation et de stockage des produits, notamment les précautions à prendre pour l'emploi et le stockage de produits incompatibles ;
- les procédures d'arrêt d'urgence et de mise en sécurité de l'installation (électricité, réseaux de fluides),
- les mesures à prendre en cas de fuite sur un récipient ou une tuyauterie contenant des substances dangereuses,
- les modalités de mise en œuvre des dispositifs d'isolement du réseau de collecte, prévues à l'article 7.4.1.V,
- les moyens d'extinction à utiliser en cas d'incendie,
- la procédure d'alerte avec les numéros de téléphone du responsable d'intervention de l'établissement, des services d'incendie et de secours, etc.,
- l'obligation d'informer l'inspection de l'environnement en cas d'accident.

TITRE 8 - CONDITIONS PARTICULIÈRES APPLICABLES À CERTAINES INSTALLATIONS DE L'ÉTABLISSEMENT

CHAPITRE 8.1 DECHETS ADMIS SUR LE SITE

Article 8.1.1. *Types de déchets*

Les catégories de déchets admis sur le site sont les suivantes :

- Métaux ferreux
- Métaux non ferreux
- Véhicules hors d'usages (à dépolluer ou dépollués)
- Batteries

Article 8.1.2. *Quantités maximales*

A tout moment les quantités de déchets présents sur site sont inférieures aux valeurs suivantes :

- Métaux ferreux et non ferreux : 1600 tonnes
- Batteries apportées par leur propriétaire : 7 tonnes
- Batteries apportées par les professionnels : 40 tonnes
- Véhicules hors d'usage à dépolluer : 20 véhicules

CHAPITRE 8.2 DÉCHETS INTERDITS SUR LE SITE

La réception de tout type de déchet non explicitement listé à l'article 8.1.1 du présent arrêté est interdite.

CHAPITRE 8.3 ADMISSION DES DÉCHETS

Article 8.3.1. *Réception des déchets*

Les déchets sont réceptionnés uniquement durant les heures d'ouverture de l'installation, et sous le contrôle du personnel habilité par l'exploitant.

Article 8.3.2. *Contrôle de la radioactivité*

L'établissement est équipé d'un système de détection de la radioactivité qui est mis en œuvre pour le contrôle systématique des déchets entrant et vise à vérifier l'absence de déchets radioactifs.

Le seuil de déclenchement de l'alarme de ce dispositif est fixé par l'exploitant en tenant compte du bruit de fond local. Les éléments techniques justificatifs de la détermination de ce seuil de déclenchement sont tenus à la disposition de l'inspection de l'environnement.

Le seuil de déclenchement ne peut être modifié que par action d'une personne habilitée par l'exploitant. Le réglage de ce seuil de déclenchement est vérifié à fréquence à minima annuelle, selon un programme de vérification défini par l'exploitant.

La vérification du bon fonctionnement du dispositif de détection de la radioactivité est réalisée périodiquement. La périodicité retenue par l'exploitant doit être justifiée, elle a lieu au moins une fois par an. L'exploitant doit pouvoir justifier que l'équipement de détection de la radioactivité est en service de façon continue.

L'exploitant tient à la disposition de l'inspection de l'environnement les documents nécessaires à la traçabilité des opérations de vérification et de maintenance réalisées sur le dispositif de détection de la radioactivité.

Article 8.3.3. Mesures prises en cas de détection de déchets radioactifs

L'exploitant met en place une procédure de gestion des alarmes du dispositif de détection de la radioactivité. Cette procédure identifie les personnes habilitées à intervenir. Ces personnes disposent d'une formation au risque radiologique.

Les alarmes doivent pouvoir être instantanément identifiées par une personne habilitée à intervenir. Le cas échéant, un dispositif de report d'alarme est mis en place.

En cas de détection confirmée de radioactivité dans un chargement, le véhicule en cause est isolé sur une aire spécifique étanche, aménagée sur le site à l'écart des postes de travail permanents. Le chargement est abrité des intempéries.

L'exploitant réalise ou fait réaliser un contrôle du chargement à l'aide d'un radiamètre portable, correctement étalonné, pour repérer et isoler le(s) déchet(s) douteux. Par ailleurs, il réalise ou fait réaliser une analyse spectrométrique des déchets douteux pour identifier la nature et l'activité de chaque radioélément.

La gestion du déchet radioactif est réalisée en fonction de la période du radioélément et débit de dose au contact du déchet. Ceci peut conduire à isoler le déchet durant la durée nécessaire pour assurer la décroissance radioactive, à refuser le déchet et le retourner au producteur ou à demander à l'Andra de venir prendre en charge le déchet.

En cas de gestion de la source par décroissance, l'exploitant dispose d'un local fermé, situé à l'écart des postes de travail permanents, bénéficiant d'une signalétique adaptée (trèfle sur fond jaune) et de consignes de restrictions d'accès claires et bien apparentes.

L'immobilisation et l'interdiction de déchargement sur le site ne peuvent être levées, dans le cas d'une source ponctuelle, qu'après isolement des produits ayant conduit au déclenchement du détecteur. L'autorisation de déchargement du reste du chargement n'est accordée que sur la base d'un nouveau contrôle ne conduisant pas au déclenchement du détecteur

CHAPITRE 8.4 REGISTRES DES DECHETS ENTRANTS ET SORTANTS

Article 8.4.1. Déchets entrants

Les exploitants des installations de transit, de regroupement ou de traitement de déchets, notamment de tri, établissent et tiennent à jour un registre chronologique où sont consignés tous les déchets entrants.

Le registre des déchets entrants contient au moins, pour chaque flux de déchets entrants, les informations suivantes:

- la date de réception du déchet ;
- la nature du déchet entrant (code du déchet au regard de la nomenclature définie à l'annexe de la décision 2000/532/CE de la Commission du 3 mai 2000 remplaçant la décision 94/3/CE établissant une liste de déchets en application de l'article 1er, point a), de la directive 75/442/CEE du Conseil relative aux déchets et la décision 94/904/CE du Conseil établissant une liste de déchets dangereux en application de l'article 1er, paragraphe 4, de la

directive 91/689/CEE du Conseil relative aux déchets dangereux) ;

- la quantité du déchet entrant ;
- le nom et l'adresse de l'installation expéditrice des déchets ;
- le nom et l'adresse du ou des transporteurs, ainsi que leur numéro de récépissé mentionné à [l'article R. 541-53 du code de l'environnement](#) ;
- le cas échéant, le numéro du ou des bordereaux de suivi de déchets ;
- le cas échéant, le numéro de notification prévu par [le Règlement n° 1013/2006 du 14/06/06](#) concernant les transferts de déchets ;
- le code du traitement qui va être opéré dans l'installation selon [les annexes I et II de la Directive n° 2008/98/CE du 19/11/08 relative aux déchets](#).

Le registre peut être contenu dans un document papier ou informatique. Il est conservé pendant au moins trois ans et tenu à la disposition des autorités compétentes.

Article 8.4.2. Déchets sortants

Les exploitants des établissements produisant ou expédiant des déchets tiennent à jour un registre chronologique où sont consignés tous les déchets sortants.

Le registre des déchets sortants contient au moins, pour chaque flux de déchets sortants, les informations suivantes:

- la date de l'expédition du déchet ;
- la nature du déchet sortant (code du déchet au regard de la nomenclature définie à [l'annexe II de l'article R. 541-8 du code de l'environnement](#)) ;
- la quantité du déchet sortant ;
- le nom et l'adresse de l'installation vers laquelle le déchet est expédié ;
- le nom et l'adresse du ou des transporteurs qui prennent en charge le déchet, ainsi que leur numéro de récépissé mentionné à [l'article R. 541-53 du code de l'environnement](#) ;
- le cas échéant, le numéro du ou des bordereaux de suivi de déchets ;
- le cas échéant, le numéro du document prévu à [l'annexe VII du Règlement n° 1013/2006 du 14/06/06](#) concernant les transferts de déchets ;
- le code du traitement qui va être opéré dans l'installation vers laquelle le déchet est expédié, selon [les annexes I et II de la Directive n° 2008/98/CE du 19/11/08 relative aux déchets](#) ;
- la qualification du traitement final vis-à-vis de la hiérarchie des modes de traitement définie à [l'article L. 541-1 du code de l'environnement](#).

Le registre peut être contenu dans un document papier ou informatique. Il est conservé pendant au moins trois ans et tenu à la disposition des autorités compétentes.

CHAPITRE 8.5 PLATEFORME D'ACTIVITÉ EXTERIEURE

Article 8.5.1. Dispositions générales

La plateforme d'activité extérieure est recouverte d'une dalle béton étanche. Cette dalle est maintenue en bon état et l'exploitant procède à une vérification visuelle de l'état de la dalle au moins une fois par an. Les conclusions de ces vérifications, ainsi que les réparations effectuées sont consignées dans un registre tenu à disposition de l'inspection des installations classées.

Les différents stockages sont clairement identifiés.

Article 8.5.2. Stockage des véhicules hors d'usage

Le stockage des véhicules hors d'usage est effectué sur la plateforme d'activité extérieure, dans une zone dédiée et identifiée, dont la superficie n'excède pas 1000 m². L'empilement des véhicules hors d'usage est interdit.

Article 8.5.3. Stockage des métaux ferreux et non ferreux

La hauteur des stockages de métaux ferreux et non ferreux ne dépasse pas 5 mètres.

Article 8.5.4. Travaux de mise en conformité

La mise en conformité de la plateforme d'activité extérieure aux dispositions des articles 8.5.1 à 8.5.3 sera réalisée dans un délai de 6 mois à compter de la notification du présent arrêté. Un rapport de fin de travaux sera transmis à l'inspection des installations classées à l'issue des travaux.

TITRE 9 - SURVEILLANCE DES ÉMISSIONS ET DE LEURS EFFETS

CHAPITRE 9.1 PROGRAMME D'AUTO SURVEILLANCE

Article 9.1.1. Principe et objectifs du programme d'auto surveillance

Afin de maîtriser les émissions de ses installations et de suivre leurs effets sur l'environnement, l'exploitant définit et met en œuvre sous sa responsabilité un programme de surveillance de ses émissions et de leurs effets dit programme d'auto surveillance. L'exploitant adapte et actualise la nature et la fréquence de cette surveillance pour tenir compte des évolutions de ses installations, de leurs performances par rapport aux obligations réglementaires, et de leurs effets sur l'environnement. L'exploitant décrit dans un document tenu à la disposition de l'inspection de l'environnement les modalités de mesures et de mise en œuvre de son programme de surveillance, y compris les modalités de transmission à l'inspection de l'environnement.

Les articles suivants définissent le contenu minimum de ce programme en terme de nature de mesure, de paramètres et de fréquence pour les différentes émissions et pour la surveillance des effets sur l'environnement, ainsi que de fréquence de transmission des données d'auto surveillance.

Article 9.1.2. Mesures comparatives

Outre les mesures auxquelles il procède sous sa responsabilité, afin de s'assurer du bon fonctionnement des dispositifs de mesure et des matériels d'analyse ainsi que de la représentativité des valeurs mesurées (absence de dérive), l'exploitant fait procéder à des mesures comparatives, selon des procédures normalisées lorsqu'elles existent, par un organisme extérieur différent de l'entité qui réalise habituellement les opérations de mesure du programme d'auto surveillance. Celui-ci doit être accrédité ou agréé par le ministère chargé de l'inspection de l'environnement pour les paramètres considérés.

Ces mesures sont réalisées sans préjudice des mesures de contrôle réalisées par l'inspection de l'environnement en application des dispositions des articles L. 514-5 et L. 514-8 du code de l'environnement. Conformément à ces articles, l'inspection de l'environnement peut, à tout moment, réaliser ou faire réaliser des prélèvements d'effluents liquides ou gazeux, de déchets ou de sol et des mesures de niveaux sonores. Les frais de prélèvement et d'analyse sont à la charge de l'exploitant. Les contrôles inopinés exécutés à la demande de l'inspection de l'environnement peuvent, avec l'accord de cette dernière, se substituer aux mesures comparatives.

CHAPITRE 9.2 MODALITÉS D'EXERCICE ET CONTENU DE L'AUTO SURVEILLANCE

Article 9.2.1. Autosurveillance des eaux pluviales et de ruissellement

Au point n°2, avant rejet vers le réseau eaux pluviales de la zone, les eaux pluviales et de ruissellement font l'objet d'un contrôle annuel sur l'ensemble des paramètres visés à l'article 4.3.10.

Article 9.2.2. Suivi des déchets - Déclaration

L'exploitant déclare chaque année au ministre en charge des installations classées les déchets dangereux et non dangereux conformément à l'arrêté du 31 janvier 2008 modifié relatif au registre et à la déclaration annuelle des émissions polluantes et des déchets

Article 9.2.3. Auto surveillance des niveaux sonores

Une mesure du niveau de bruit et de l'émergence est effectuée 3 ans au maximum après la mise en service de l'installation, puis tous les 3 ans. Les mesures sont effectuées selon la méthode définie en annexe de l'arrêté du 23 janvier 1997. Ces mesures sont effectuées par un organisme qualifié dans des conditions représentatives du fonctionnement de l'installation sur une durée d'une demi-heure au moins.

Une mesure des émissions sonores est effectuée aux frais de l'exploitant par un organisme qualifié, notamment à la demande du préfet, si l'installation fait l'objet de plaintes ou en cas de modification de l'installation susceptible d'impacter le niveau de bruit généré dans les zones à émergence réglementée.

Article 9.2.4. Récapitulatif des contrôles à effectuer

Article	Contrôle à effectuer	Périodicité
9.2.1	Eaux pluviales et de ruissellement	Annuelle
7.3.1	Installations électriques	Annuelle
9.2.3	Niveaux sonores	Dans les 3 ans à compter de la notification du présent arrêté
7.2.3	Moyens de lutte incendie	Annuelle
4.3.4	Séparateur hydrocarbures	Annuelle
1.1.4.1	Vérification de la conformité de l'installation de dépollution des VHU	Dans les 3 mois suivants la mise en service de l'activité

CHAPITRE 9.3 SUIVI, INTERPRÉTATION ET DIFFUSION DES RÉSULTATS

Article 9.3.1. Analyse et transmission des résultats de l'auto surveillance

L'exploitant suit les résultats des mesures qu'il réalise notamment celles de son programme d'auto surveillance, les analyse et les interprète. Il prend le cas échéant les actions correctives appropriées lorsque des résultats font présager des risques ou inconvénients pour l'environnement ou d'écart par rapport au respect des valeurs réglementaires relatives aux émissions de ses installations ou de leurs effets sur l'environnement.

Sans préjudice des dispositions de l'article R. 512-69 du code de l'environnement, l'exploitant établit chaque année un rapport de synthèse relatif aux résultats des mesures et analyses. Ce rapport, traite au minimum de l'interprétation des résultats de la période considérée (en particulier cause et ampleur des écarts), des modifications éventuelles du programme d'auto surveillance et des actions correctives mises en œuvre ou prévues (sur l'outil de production, de traitement des effluents, la maintenance...) ainsi que de leur efficacité.

Il est tenu à la disposition permanente de l'inspection de l'environnement pendant une durée de 10 ans.

CHAPITRE 9.4 BILANS PÉRIODIQUES

Article 9.4.1. Rapport annuel d'activité

Une fois par an, l'exploitant adresse à l'inspection de l'environnement un rapport d'activité comportant une synthèse des informations prévues dans le présent arrêté ainsi que, plus généralement, tout élément d'information pertinent sur l'exploitation des installations dans l'année écoulée.

TITRE 10 - ECHÉANCES

Article 10

La mise en conformité des installations aux prescriptions du présent arrêté citées ci-dessous est réalisée dans les conditions suivantes :

Articles	Types de mesure à prendre	Date d'échéance
4.3.13	Mise en conformité des réseaux Eaux pluviales	6 mois à compter de la notification du présent arrêté
8.5.4	Mise en conformité de la plateforme extérieure	6 mois à compter de la notification du présent arrêté
4.1.2.2	Mise en conformité du forage	6 mois à compter de la notification du présent arrêté

TITRE 11 DÉLAIS ET VOIES DE RECOURS-PUBLICITÉ-EXÉCUTION

ARTICLE 11

Des arrêtés complémentaires pourront fixer toutes les prescriptions additionnelles que la protection des intérêts mentionnés à l'article L 511- 1, Livre V, Titre I, Chapitre I du Code de l'environnement rend nécessaire ou atténuer celles des prescriptions primitives dont le maintien ne sera plus justifié

ARTICLE 12

En cas de non-respect de l'une des dispositions qui précèdent, il pourra être fait application des sanctions prévues par des dispositions de l'article L.171-8 du code de l'environnement et suivant sans préjudice des condamnations qui pourraient être prononcées par les tribunaux compétents.

ARTICLE 13

Une copie du présent arrêté devra être tenue au siège de l'exploitation à la disposition des autorités chargées d'en contrôler l'exécution.

Un extrait du présent arrêté restera affiché en permanence de façon visible dans l'établissement.

ARTICLE 14

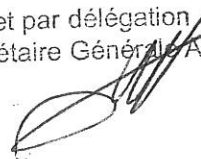
Les droits des tiers sont et demeurent expressément réservés.

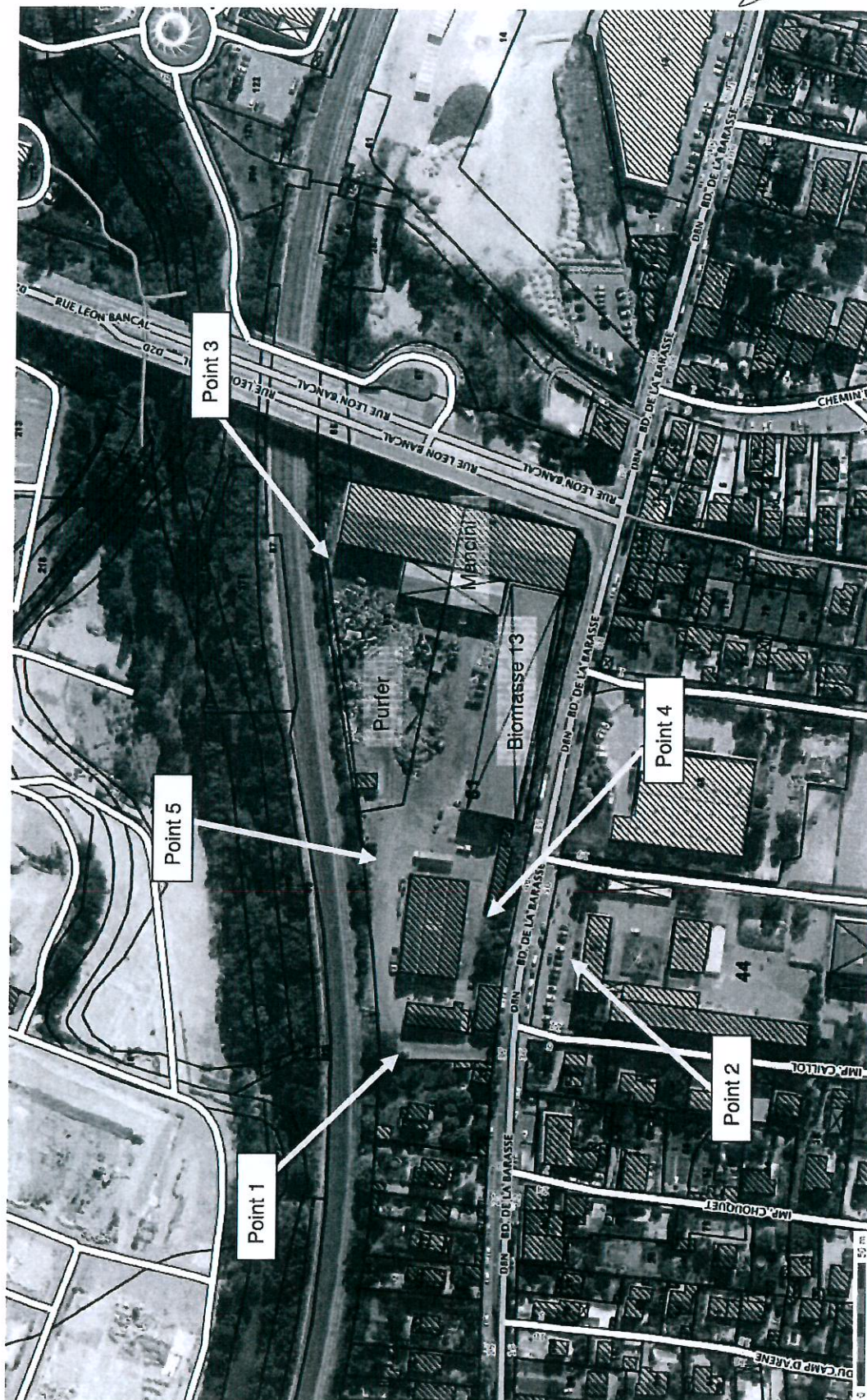
ARTICLE 15

- Le Secrétaire Général de la Préfecture des Bouches du Rhône,
- Le Maire de Marseille,
X - La Directrice Régionale de l'Environnement, de l'Aménagement et du Logement,
- Le Directeur Régional des Entreprises de la Concurrence, de la Consommation, du Travail et de l'Emploi,
- Le Directeur Départemental des Territoires et de la Mer, (Service Mer Eau et Environnement,)
- Le Chef du Service Interministériel Régional des Affaires Civiles et Economiques de Défense et de la Protection Civile,
- Le Directeur Général de l'Agence Régionale de Santé PACA -Délégation départementale des Bouches-du-Rhône,
- Le Commandant du Bataillon des Marins Pompiers de Marseille,
et toutes autorités de Police et de Gendarmerie,
sont chargés, chacun en ce qui le concerne, de l'exécution du présent arrêté dont un extrait sera affiché et un avis publié conformément aux dispositions de l'article R.512.39 du Code de l'Environnement.

Marseille le, 18 JUL. 2016

Pour le Préfet
et par délégation
La Secrétaire Générale Adjointe





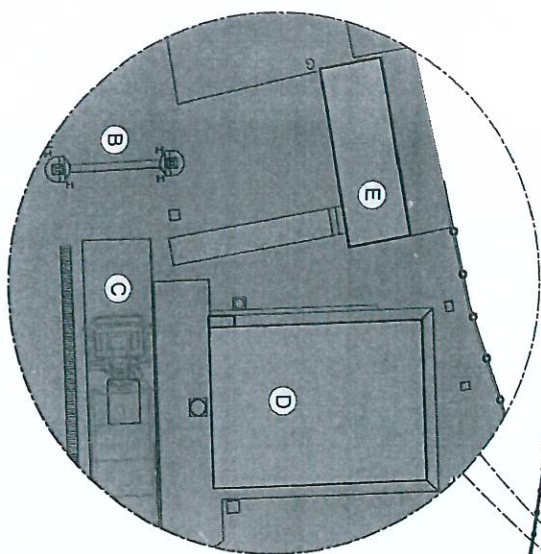
Vu pour être annexé

à l'arrêté n° 104-2016 PC

du 18 JUIL. 2016

Pour le Préfet
et par délégation
La Secrétaire Générale Adjointe

HRWEILLER



Pour le Préfet
et par délégation
La Secrétaire Générale Adjointe

Maxime AHRWEILLER

DECOMPOSITION DE LA SURFACE DU SITE	
Surface cadastrale :	18 333 m²
Surface Forêt :	6 950 m²
Surface voie de desserte :	1 910 m²
Surface divers :	7 473 m²

REP	REINSCRIPTION DES OUVRAGES
(A)	Entree du site
(B)	Poste de controle radioactivite
(C)	Pont bascule
(D)	Bureaux
(E)	Locaux sociaux
(F)	Local archives
(G)	Casalle
(H)	Cuve de reserve eau incendie
(I)	Poste de transformation
(J)	Aleier
(K)	Batiment industriel
(L)	Bureaux
(M)	Poste de controle radioactivite
(N)	Pont bascule 50T
(O)	Pont bascule 6T



LEGENDES :



**PURFER - Site de
MARSEILLE**
35, Bd de la Barasse
13011 MARSEILLE
Tél. : 04.91.17.24.45
Fax : 04.91.35.32.07

PURFER - Siège Social
Quartier de la Gare - RD 147
69780 St PIERRE de CHANDIEU
Tél. : 04.72.48.12.50
Fax : 04.72.48.12.77

Vu pour être annexé
à l'arrêté n° 104-2016 PC
du 18 JUIL 2016
Pour le Préfet
et par délégation
La Secrétaire Générale Adjointe

ANNEXE I : CAHIER DES CHARGES JOINT À L'AGRÈMENT DELIVRÉ À L'EXPLOITANT D'UN CENTRE VHU

Conformément à l'article R. 543-164 du code de l'environnement :

Maxime AHRWEILLER

1° Les opérations de dépollution suivantes sont réalisées avant tout autre traitement du véhicule hors d'usage :

- les batteries, les pots catalytiques et les réservoirs de gaz liquéfiés sont retirés
- les éléments filtrants contenant des fluides, comme, par exemple, les filtres à huiles et les filtres à carburants, sont retirés à moins qu'ils ne soient nécessaires pour la réutilisation du moteur ;
- les composants susceptibles d'exploser, y compris les airbags et les prétensionneurs sont retirés ou neutralisés ;
- les carburants, les huiles de carters, les huiles de transmission, les huiles de boîtes de vitesse, les huiles hydrauliques, les liquides de refroidissement, les liquides antigel et les liquides de freins ainsi que tout autre fluide présent dans le véhicule hors d'usage sont retirés, et stockés séparément le cas échéant, notamment en vue d'être collectés, à moins qu'ils ne soient nécessaires pour la réutilisation des parties de véhicule concernées ;
- le retrait, la récupération et le stockage de l'intégralité des fluides frigorigènes sont obligatoires en vue de leur traitement;
- les filtres et les condensateurs contenant des polychlorobiphényles (PCB) et des polychloroterphényles (PCT) sont retirés suivant les indications fournies par les constructeurs automobiles sur la localisation de ces équipements dans les modèles de véhicules concernés de leurs marques ;
- les composants recensés comme contenant du mercure sont retirés suivant les indications fournies par les constructeurs automobiles sur la localisation de ces équipements dans les modèles de véhicules concernés de leurs marques ;
- les pneumatiques sont démontés de manière à préserver leur potentiel de réutilisation ou de valorisation.

2° Les éléments suivants sont extraits du véhicule :

- composants métalliques contenant du cuivre, de l'aluminium, du magnésium sauf si le centre VHU peut justifier que ces composants sont séparés du véhicule par un autre centre VHU ou un broyeur agréé ;
- composants volumineux en matière plastique (pare-chocs, tableaux de bord, récipients de fluides, etc.), sauf si le centre VHU peut justifier que ces composants sont séparés du véhicule par un autre centre VHU ou un broyeur agréé de manière à pouvoir réellement être recyclés en tant que matériaux ;
- verre, sauf si le centre VHU peut justifier qu'il est séparé du véhicule par un autre centre VHU, en totalité à partir du 1er juillet 2013.

3° L'exploitant du centre VHU est tenu de contrôler l'état des composants et éléments démontés en vue de leur réutilisation et d'assurer, le cas échéant, leur traçabilité par l'apposition d'un marquage approprié, lorsqu'il est techniquement possible. Les pièces destinées à la réutilisation peuvent être mises sur le marché sous réserve de respecter les réglementations spécifiques régissant la sécurité de ces pièces ou, à défaut, l'obligation générale de sécurité définie par l'article L. 221-1 du code de la consommation.

La vente aux particuliers de composants à déclenchement pyrotechnique est interdite.

Les opérations de stockage sont effectuées de façon à ne pas endommager les composants et éléments réutilisables ou valorisables, ou contenant des fluides.

Seul le personnel du centre VHU est autorisé à accéder aux véhicules hors d'usage avant les opérations de dépollution visées au 1° du présent article.

4° L'exploitant du centre VHU est tenu de ne remettre :

- les véhicules hors d'usage traités préalablement dans ses installations, qu'à un broyeur agréé ou, sous sa responsabilité, à un autre centre VHU agréé ou à toute autre installation de traitement autorisée à cet effet dans un autre Etat membre de la Communauté européenne, dès lors que le transfert transfrontalier des véhicules hors d'usage est effectué dans le respect des dispositions [du règlement n° 1013/2006 du Parlement européen et du Conseil du 14 juin 2006](#) concernant les transferts de déchets ;

- les déchets issus du traitement des véhicules hors d'usage qu'à des installations respectant les dispositions de [l'article R. 543-161 du code de l'environnement](#).

5° L'exploitant du centre VHU est tenu de communiquer chaque année au préfet du département dans lequel l'installation est exploitée, et à l'Agence de l'environnement et de la maîtrise de l'énergie, sous forme électronique à partir de 2013, la déclaration prévue par l'application du 5° de [l'article R. 543-164 du code de l'environnement](#).

Cette déclaration comprend :

- a) Les informations sur les certifications obtenues notamment dans le domaine de l'environnement, de l'hygiène, de la sécurité, du service et de la qualité ;
- b) Le nombre et le tonnage des véhicules pris en charge ;
- c) L'âge moyen des véhicules pris en charge ;
- d) La répartition des véhicules pris en charge par marque et modèle ;
- e) Le nombre et le tonnage de véhicules hors d'usage préalablement traités remis, directement ou via d'autres centres VHU agréés, à des broyeurs agréés, et répartis par broyeur agréé destinataire ;
- f) Le tonnage de produits et déchets issus du traitement des véhicules hors d'usage remis à des tiers ;
- g) Les taux de réutilisation et recyclage et réutilisation et valorisation atteints ;
- h) Les noms et coordonnées de l'organisme tiers désigné au 15° du présent cahier des charges ;
- i) Le cas échéant, le nom du ou des réseau(x) de producteur(s) de véhicules dans lequel s'inscrit le centre VHU.

Lorsqu'un transfert de véhicule(s) hors d'usage est opéré entre deux centres VHU agréés, l'obligation de déclarer au sens du 5° de l'article R. 543-164 pèse sur l'exploitant du premier centre VHU agréé qui a pris en charge le véhicule. Dans ce cas, le deuxième centre VHU agréé a l'obligation de communiquer au premier centre VHU agréé les données nécessaires à ce dernier pour répondre à son obligation de déclarer au sens du 5° de l'article R. 543-164.

La communication de ces informations pour l'année n intervient au plus tard le 31 mars de l'année n + 1.

Le contenu de la déclaration est vérifié et validé par l'organisme tiers désigné au 15° du présent cahier des charges avant le 31 août de l'année n + 1. A partir de 2013, l'organisme tiers réalise également une validation en ligne de la déclaration.

L'Agence de l'environnement et de la maîtrise de l'énergie délivre un récépissé de déclaration. La fourniture de ce récépissé est une des conditions nécessaires au maintien de l'agrément préfectoral.

6° L'exploitant du centre VHU doit tenir à la disposition des opérateurs économiques avec lesquels il collabore, ou avec lesquels il souhaite collaborer, ses performances en matière de réutilisation et recyclage et de réutilisation et valorisation des véhicules hors d'usage.

7° L'exploitant du centre VHU doit tenir à la disposition de l'instance définie à l'article R. 543-157-1 les données comptables et financières permettant à cette instance d'évaluer l'équilibre économique de la filière.

8° L'exploitant du centre VHU est tenu de se conformer aux dispositions de l'article R. 322-9 du code de la route lorsque le véhicule est pris en charge pour destruction, et notamment de délivrer au détenteur du véhicule hors d'usage un certificat de destruction au moment de l'achat.

9° L'exploitant du centre VHU est tenu de constituer, le cas échéant, une garantie financière, dans les conditions prévues à [l'article L. 516-1 du code de l'environnement](#).

10° L'exploitant du centre VHU est tenu de se conformer aux dispositions relatives aux sites de traitement et de stockage des véhicules et des fluides, matériaux ou composants extraits de ces véhicules, suivantes :

- les emplacements affectés à l'entreposage des véhicules hors d'usage sont aménagés de façon à empêcher toute pénétration dans le sol des différents liquides que ces véhicules peuvent contenir ;
- les emplacements affectés à l'entreposage des véhicules hors d'usage non dépollués sont revêtus, pour les zones appropriées comprenant a minima les zones affectées à l'entreposage des véhicules à risque ainsi que les zones affectées à l'entreposage des véhicules en attente d'expertise par les assureurs, de surfaces imperméables avec dispositif de collecte des fuites, décanteurs et épurateurs-dégraisseurs ;
- les emplacements affectés au démontage et à l'entreposage des moteurs, des pièces susceptibles de contenir des fluides, des pièces métalliques enduites de graisses, des huiles, produits pétroliers, produits chimiques divers sont revêtus de surfaces imperméables, lorsque ces pièces et produits ne sont pas eux-mêmes contenus dans des emballages parfaitement étanches et imperméables, avec dispositif de rétention ;
- les batteries, les filtres et les condensateurs contenant des polychlorobiphényles (PCB) et des polychloroterphényles (PCT) sont entreposés dans des conteneurs appropriés ;
- les fluides extraits des véhicules hors d'usage (carburants, huiles de carters, huiles de boîtes de vitesse, huiles de transmission, huiles hydrauliques, liquides de refroidissement, liquides antigel, liquides de freins, acides de batteries, fluides de circuits d'air conditionné et tout autre fluide contenu dans les véhicules hors d'usage) sont entreposés dans des réservoirs appropriés, le cas échéant séparés, dans des lieux dotés d'un dispositif de rétention ;
- les pneumatiques usagés sont entreposés dans des conditions propres à prévenir le risque d'incendie, à favoriser leur réutilisation, leur recyclage ou leur valorisation, et dans les régions concernées par la dengue et autres maladies infectieuses tropicales, à prévenir le risque de prolifération des moustiques ;
- les eaux issues des emplacements affectés au démontage des moteurs et pièces détachées, mentionnées ci-dessus, y compris les eaux de pluie ou les liquides issus de déversements accidentels, sont récupérées et traitées avant leur rejet dans le milieu naturel, notamment par passage dans un décanteur-déshuileur ou tout autre dispositif d'effet jugé équivalent par l'inspection des installations classées ; le traitement réalisé doit assurer que le rejet des eaux dans le milieu naturel n'entraînera pas de dégradation de celui-ci ;
- le demandeur tient le registre de police défini au chapitre Ier du titre II du livre III de la partie réglementaire du code pénal.

11° En application du 12° de [l'article R. 543-164 du code de l'environnement](#) susvisé, l'exploitant du centre VHU est tenu de justifier de l'atteinte d'un taux de réutilisation et de recyclage minimum des matériaux issus des véhicules hors d'usage, en dehors des métaux, des batteries et des fluides issus des opérations de dépollution, de 3,5 % de la masse moyenne des véhicules et d'un taux de réutilisation et de valorisation minimum de 5 % de la masse moyenne des véhicules, y compris par le biais d'une coopération avec d'autres centres VHU agréés ;

12° En application du 12° de [l'article R. 543-164 du code de l'environnement](#) susvisé, l'exploitant du centre VHU est également tenu de justifier de l'atteinte d'un taux de réutilisation et de recyclage minimum des matériaux issus des véhicules hors d'usage participant à l'atteinte des objectifs fixés à l'article R. 543-160, y compris par le biais d'une coopération avec les autres opérateurs économiques : en particulier, il s'assure que les performances des broyeurs à qui il cède les véhicules hors d'usage qu'il a traités, ajoutées à ses propres performances, permettent l'atteinte des taux mentionnés à [l'article R. 543-160 du code de l'environnement](#).

13° L'exploitant du centre VHU est tenu d'assurer la traçabilité des véhicules hors d'usage, notamment en établissant en trois exemplaires un bordereau de suivi mentionnant les numéros d'ordre des carcasses de véhicules hors d'usage correspondants aux numéros se trouvant dans le livre de police, ainsi que les tonnages associés (modèle en annexe II du présent arrêté). Un exemplaire du bordereau est conservé par le centre VHU, les deux autres exemplaires étant envoyés au broyeur avec le ou les lot(s) de véhicules hors d'usage préalablement traités correspondants.

14° L'exploitant du centre VHU est tenu de disposer de l'attestation de capacité mentionnée à [l'article R. 543-99 du code de l'environnement](#). Cette attestation est de catégorie V conformément à [l'annexe I de l'arrêté du 30 juin 2008](#) susvisé.

15° L'exploitant du centre VHU fait procéder chaque année à une vérification de la conformité de son installation aux dispositions du cahier des charges annexé à son agrément par un organisme tiers accrédité pour un des référentiels suivants :

- vérification de l'enregistrement dans le cadre du système communautaire de management environnemental et d'audit (EMAS) défini par [le règlement \(CE\) n° 761/2001 du Parlement européen et du Conseil du 19 mars 2001](#) ou certification d'un système de management environnemental conforme à la norme internationale ISO 14001 ;

- certification de service selon le référentiel « traitement et valorisation des véhicules hors d'usage et de leurs composants » déposé par SGS QUALICERT ;

- certification de service selon le référentiel CERTIREC concernant les entreprises du recyclage déposé par le Bureau Veritas Certification.

Les résultats de cette vérification sont transmis au préfet du département dans lequel se situe l'installation.

Annexe II
BORDEREAU DE SUIVI DES VEHICULES HORS D'USAGE

- A remplir par l'émetteur du bordereau (centre VHU ayant assuré la prise en charge initiale du VHU) -

1. Emetteur du bordereau :	
N° d'agrément :	Date de validité :
N° de SIRET : [][][][] [][][][] [][][][]	
Nom (raison sociale) :	
Adresse :	
Tél :	Fax :
Mél :	
Nom de la personne à contacter :	
2. Installation de destination ou d'entreposage ou de conditionnement prévue :	
Opération prévue (libellé, ex : entreposage, conditionnement, traitement...) :	
N° d'agrément :	Date de validité :
N° de SIRET : [][][][] [][][][] [][][][]	
Nom (raison sociale) :	
Adresse :	
Tél :	Fax :
Mél :	
Nom de la personne à contacter :	
3. Conditionnement du ou des VHU :	
<input type="checkbox"/> en unités <input type="checkbox"/> en lots	
4. Identification du ou des VHU :	
N° d'ordre du ou des VHU concernés tels qu'il figurent dans le registre de police :	
N° d'ordre des lots sortants (le cas échéant) :	
5. Quantités :	
<input type="checkbox"/> en nombre : <input type="checkbox"/> en tonnes :	
6. Déclaration générale de l'émetteur du bordereau :	
Je soussigné _____ certifie que les renseignements portés dans les cadres ci-dessus sont exacts et établis de bonne foi.	
Nom :	
Date : / /	
Signature :	Cachet :

- A remplir par le transporteur -

7. Transporteur
N° d'agrément :
N° SIREN :
Nom :
Adresse :
Tél. : Fax :
Mél :
Personne à contacter :
Récépissé n° : Département : Limite de validité :
Mode de transport :
Date de prise en charge : / /
Signature:

- A remplir par l'installation de destination : traitement et/ou reconditionnement (centre VHU n°2) le cas échéant -

8. Expédition reçue à l'installation de destination :	
N° d'agrément :	Date de validité :
N° SIRET : <input type="text"/>	
Nom :	
Adresse :	
Personne à contacter :	
Quantité réelle présentée :	tonne(s)
Date de présentation : / /	
N° d'ordre des lots ou des VHU entrant :	
Signataire :	Signature et cachet :
Date : / /	
9. Réalisation de l'opération :	
Description :	
Je soussigné certifie que l'opération ci-dessus a été effectuée	
NOM :	
Date : / /	Signature et cachet :
10. Destination ultérieure prévue :	
N° des lots sortant :	
Traitement prévu :	
N° d'agrément :	
N° SIRET : <input type="text"/>	
Nom :	
Adresse :	
Personne à contacter :	
Tél. :	Fax. :
Mél :	

- A remplir par l'installation de destination finale (broyeur) -

11. Expédition reçue à l'installation de destination :	
N° d'agrément :	Date de validité :
N° SIRET : <input type="text"/>	
Nom :	
Adresse :	
Personne à contacter :	
Quantité réelle présentée :	tonne(s)
N° des lots entrant :	
Date de présentation : / /	
Lot accepté : oui non	
Motif de refus :	
Signataire :	Signature et cachet :
Date : / /	
12. Réalisation de l'opération :	
Description :	
Je soussigné certifie que l'opération ci-dessus a été effectuée	
Nom :	
Date : / /	Signature et cachet :

L'original du bordereau suit le déchet. Une copie du bordereau complet revient au centre VHU ayant assuré la prise en charge initiale du VHU.